

# 건강도시 강동

- 건강한 생활터 가꾸기 건강도시 프로파일-



강동구 보건소

# 목 차

I. 강동구 일반 개요 .....	1
1. 역사적 배경 .....	1
2. 상징물 .....	3
3. 위치 및 면적 .....	4
4. 인구 .....	6
5. 행정사항 .....	10
II. 건강 상태 .....	13
1. 출생률 .....	13
2. 사망률 .....	14
3. 주요 사망 원인 .....	15
4. 이환율 .....	17
III. 생활 습관 .....	19
1. 흡연 .....	19
2. 음주 .....	20
3. 운동 .....	21
4. 식생활 .....	22
VI. 물리적 환경 .....	25
1. 주거환경 .....	25
2. 사회경제적 상태 .....	26
3. 물리적 환경 .....	29
VII. 보건의료서비스 .....	36
1. 보건의료서비스 현황 .....	36
2. 보건소 서비스 .....	37

# 그림 목 차

그림 1. 선사주거지 (움집 전경).....	1
그림 2 시대에 따른 강동구 전경.....	1
그림 3. 현재의 강동구 전경.....	2
그림 4. 강동구 항공사진.....	3
그림 5. 서울시 중 강동구의 위치.....	4
그림 6. 강동구의 동.....	5
그림 7. 동별 면적.....	5
그림 8. 강동구 인구 분포.....	6
그림 9. 연도별 인구추이.....	6
그림 10. 성별 연령분포.....	7
그림 11. 동별 인구수.....	7
그림 12. 동별 인구밀도.....	8
그림 13. 연도별 출생과 사망.....	8
그림 14. 연도별 혼인과 이혼.....	9
그림 15. 강동구의 전입,전출.....	9
그림 16. 일반회계 세출내역.....	10
그림 17. 강동구 행정조직도.....	11
그림 18. 보건소 행정조직도.....	11
그림 19. 건강도시 추진팀 구성 (추진 예정).....	12
그림 20. 전국,서울시, 강동구의 합계 출산율.....	13
그림 21. 강동구 출생수.....	14
그림 22. 전국,서울시, 강동구의 모의 연령별 출산율.....	14
그림 23. 강동구의 연도별 사망자 수.....	15
그림 24. 서울시 2006년 사망원인별 연령표준화 사망률.....	15
그림 25. 서울시 만성질환 유병율 연도별 추이 비교.....	18
그림 26. 서울시와 강동구의 만성질환 유병율 비교.....	19
그림 27. 서울시와 강동구 평생 흡연 경험률.....	19
그림 28. 현재 흡연자의 평균 흡연량.....	20
그림 29. 서울시와 강동구 평생음주경험률.....	20
그림 30. 현재 음주자의 평균 음주 횟수.....	21
그림 31. 운동실천율.....	21
그림 32. 강동구와 서울시의 운동 실천율.....	22
그림 33. 운동 종류.....	22
그림 34. 아침식사 결식률.....	23

그림 35. 육류 섭취율 .....	23
그림 36. 채소류 섭취율 (김치류 제외) .....	24
그림 37. 패스트푸드 섭취율 .....	24
그림 38. 강동구 주택보급률 .....	25
그림 39. 연도별 세대당 인구수 .....	25
그림 40. 경제활동 구분 .....	27
그림 41. 강동구 사업체 종사자 현황 .....	28
그림 42. 강동구 자동차 등록 .....	29
그림 43. 서울시 및 강동구의 연평균 SO <sub>2</sub> 농도 변화.....	30
그림 44. 서울시 및 강동구의 연평균 NO <sub>2</sub> 농도 변화 .....	30
그림 45. 서울시 및 강동구의 연평균 CO 농도 변화.....	31
그림 46. 서울시 및 강동구의 연평균 O <sub>3</sub> 농도 변화.....	31
그림 47. 서울시 및 강동구의 연평균 O <sub>3</sub> 농도 변화.....	32
그림 48. 연도별 고덕천 BOD변화 추이.....	32
그림 49. 강동구 급수 흐름 .....	33
그림 50. 공원서비스지역 현황 .....	35
그림 51. 강동구 건강보험 가입자 수 .....	36
그림 52. 강동구 의료급여 수 .....	36
그림 53. 보건소의 업무 범위.....	37
그림 54. 강동구와 서울시의 이용 경험률 .....	38
그림 55. 강동구민과 서울시민의 의료서비스 인지율 .....	39
그림 56. 강동구와 서울시의 보건소 이용만족도 .....	39

## 표 목 차

표 1. 강동구 2006, 2007년 총 예산규모 .....	10
표 2. 강동구 주민센터 .....	12
표 3. 서울비교 사망원인 순위별 사망자수, 구성비 및 사망률 .....	16
표 4. 연령별 사망원인 1순위 사망률, 2006 (전국) .....	17
표 5. 강동구 유질환율 현황 (2006 검진결과) .....	17
표 6. 강동구 연도별 학교시설 현황 .....	26
표 7. 강동구 적령아동 취학 현황 .....	27
표 8. 강동구 공원 현황 .....	34
표 9. 동별 생활권 공원현황 .....	35
표 10. 환자의 강동구내 의료기관 이용비율 .....	37

## I. 강동구 일반 개요

### 1. 역사적 배경



그림 1. 선사주거지 (움집 전경)



그림 2 시대에 따른 강동구 전경

강동구는 신석기 시대부터 인류가 자리잡아 토기문명을 이룩한 고장으로 삼국시대와 고려시대를 거쳐 조선시대에 이르기까지 각 시대의 대표적인 유물·유적이 집중적으로 발굴된 강동은 우리 역사의 한가운데 자리잡고 있음을 알 수 있다.

강동지역은 백제시대 하남 및 한성지역이었으며, 고려시대 성종2년(938)에 광주목으로 개편되었고, 조선시대 선조 10년(1577) 광주부로 승격되었으며 갑오개혁(1895)으로 광주군으로 개편되었다. 1963년 1월 1일 법률제 1172호 『서울특별시·도·군·구행정구역변경에 관한 법률』로 서울특별시가 행정구역을 대대적으로 확장함에 따라 경기도 광주군 구천면, 중대면, 언주면, 대왕면 일부와 함께 성동구로 편입되었다. 이들 지역의 행정을 돕기 위해 동일자로 서울특별시 조례 제176호(1962년 12월 28일 공포)로 성동구의 천호출장소, 송파출장소를 신설하였으며, 1973년 7월 1일에 서울특별시 조례 780호(1973년 6월 26일 공포)로 송파출장소는 폐지하고 영동출장소로 신설되었으며 동일자로 공포된 서울특별시 조례 784호에 의해 신설된 잠실동은 이에 속하였다. 1975년 10월 1일 대통령령 제7816호(1975년 9월 23일 공포)로 성동구에서 강남구를 분리 신설하였으며, 강남지역의 계속적 발전과 인구증가로 1979년 10월 1일 대통령령 제9630호(1979년 9월 26일 공포)에 의하여 천호출장소를 강동구로 승격시켜 분리 신설하였으며 18개 동을 관할하였다. 계속된 인구증가로 1988년 1월 1일 대통령령 제 12367호(1978년 12월 31일 공포)로 강동구에서 송파구를 신설 분구하였고, 1988년 5월 1일에는 법률 제4004호(1988년 4월 6일 공포)에 의해 서울특별시의 구단위 자치제가 실시되기 시작하였다. 2007년 현재 법정 9개동, 행정 21개동 588통, 4,946반을 관할하고 있다.



그림 3. 현재의 강동구 전경








그림 4. 강동구 항공사진

## 2. 상징물

### 1) 구 심볼



강동구의 심볼의 는 6,000여년전 선사시대의 움집을 형상화하였으며 진취적이고 생동적인 붉은 색으로 **해뜨는 강동**을 이미지 하였고, ▲의 6개는 6,000년의 역사를 나타내고, 는 북한강과 남한강의 두 줄기가 하나로 어우러진 한강을 가장 먼저 맞이하여 **맑은 강동**을 웅비하는 기상인 형태로 표현하였고, 는 한강변에 위치하여 선사시대부터 주거지가 형성된 삶의 터전으로 푸른 자연을 우리 고유의 주거형태인 초가지붕형으로 형상하고 안온하고 전원적인 **푸른 강동**을 표현하여, **해뜨는 강동, 맑은 강동, 푸른 강동**을 형상화하였다.

### 2) 구화(歐化) - 매화



엄동설한의 모진 추위속에서도 꽃망울을 터뜨리는 곳곳한 기개로 강인한 강동구를 상징한다.



### 3) 구조 (區鳥) -종달새



아침에 일찍 일어나는 새로 해뜨는 강동의 이미지를 상징한다.

### 4) 구목(區木) - 잣나무



자생수목이며 늘 푸른나무로 동쪽의 경치 좋고 공기 맑으며 푸른 강동구를 상징한다.

## 3. 위치 및 면적

강동구는 서울시의 남동단에 위치하여 북쪽에는 한강을 경계로 경기도 구리시와 서쪽으로는 천호대교를 기점으로 광진구와 인접한다. 동쪽으로는 경기도 하남시와 경계하며, 남쪽으로는 강동대교를 중심으로 송파구와 이웃하고 있다.



그림 5. 서울시 중 강동구의 위치

강동구의 면적은 24.58km<sup>2</sup>로 서울시 전체면적의 4.1%이다. 강동구 전체 면적 중 주거지역은 12.48km<sup>2</sup>로 50.77%이며, 녹지지역이 11.48km<sup>2</sup>로 46.71%를 차지하고, 상업지역이 0.62km<sup>2</sup>로 2.52%이다.



그림 6. 강동구의 동

강동구 동별 면적을 살펴보면, 강일동이 2.80km<sup>2</sup>로 가장 크며, 암사4동이 0.35 km<sup>2</sup>로 가장 작은 면적을 차지하고 있다.

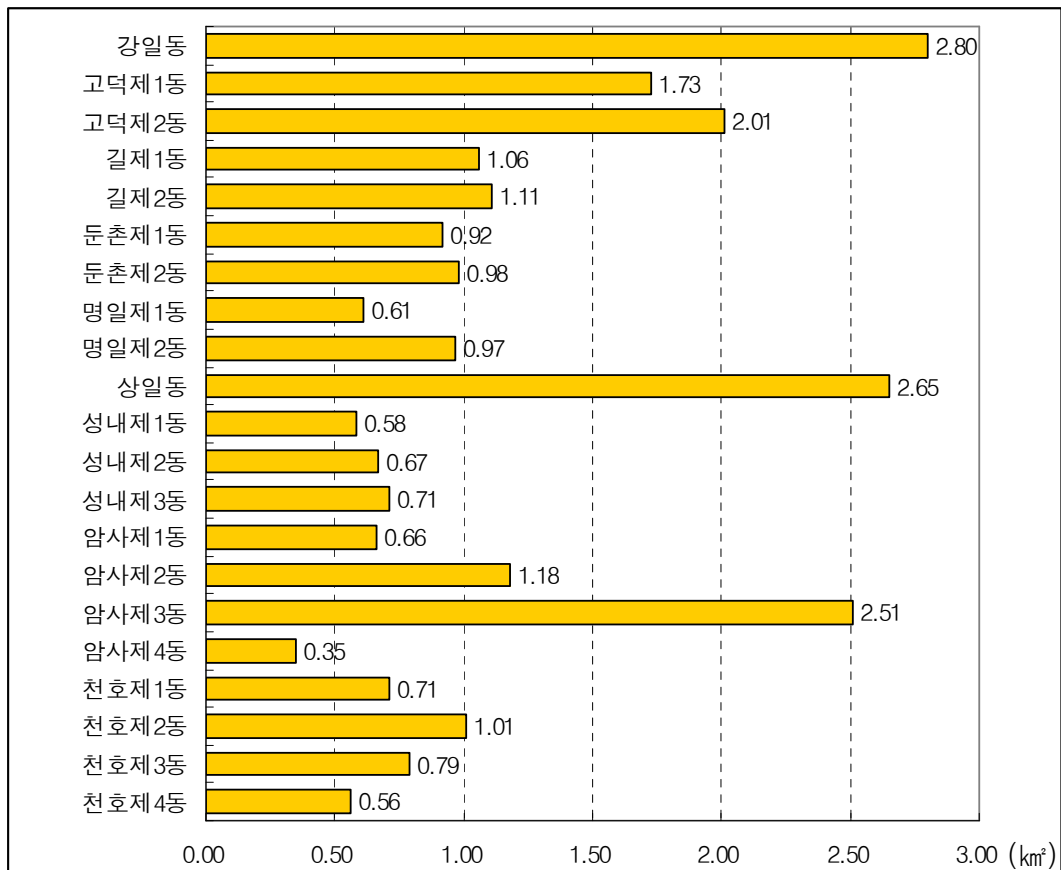


그림 7. 동별 면적

#### 4. 인구

##### 1) 인구 총 조사

2007년 강동구의 인구는 남자 235,127명 (50%), 여자 233,871명 (50%)으로 총 468,998명이며, 서울시 인구의 4.5%에 해당된다. 강동구의 15년간 인구 추이를 보면 점차 감소 추세를 보이고 있다.

연령별 인구 분포는 45~49세가 46,522명(9.9%)로 가장 많으며, 다음이 25~29세 44,576명(9.5%)이다. 15~19세(7.4%)와 45~49세(9.9%)는 서울시(15~19세 6.4%, 45~49세 8.8%)와 비교 시 더 높은 비율을 차지하고 있다.

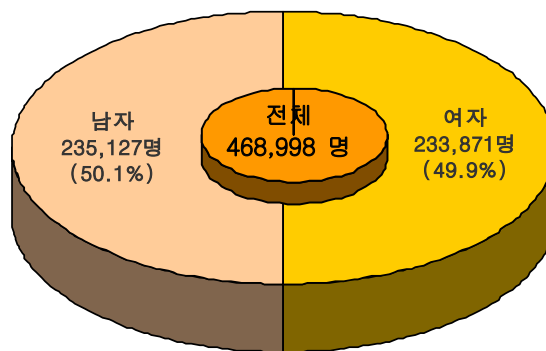


그림 8. 강동구 인구 분포

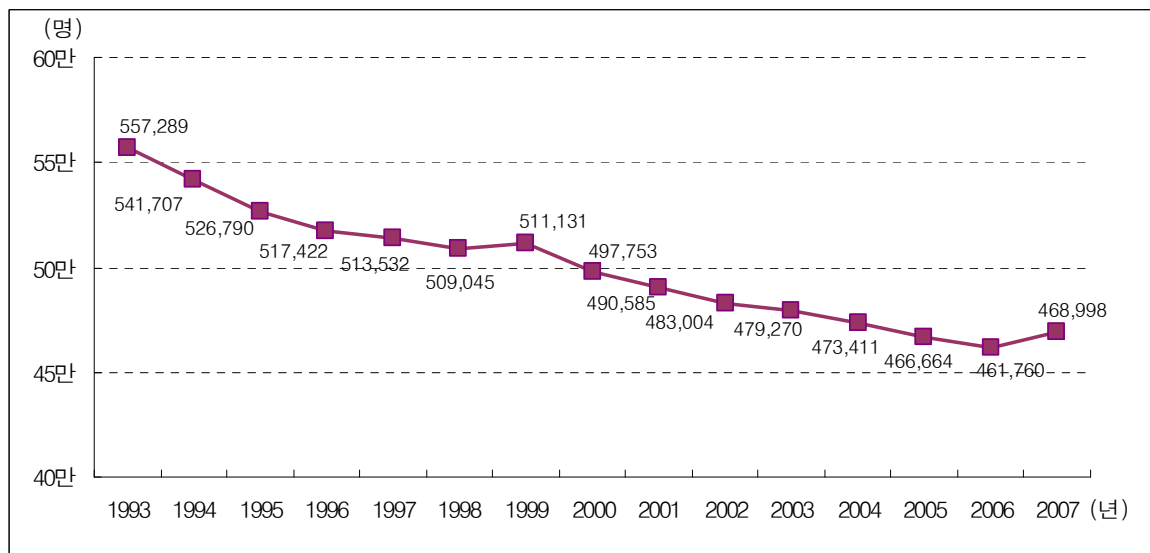


그림 9. 연도별 인구추이

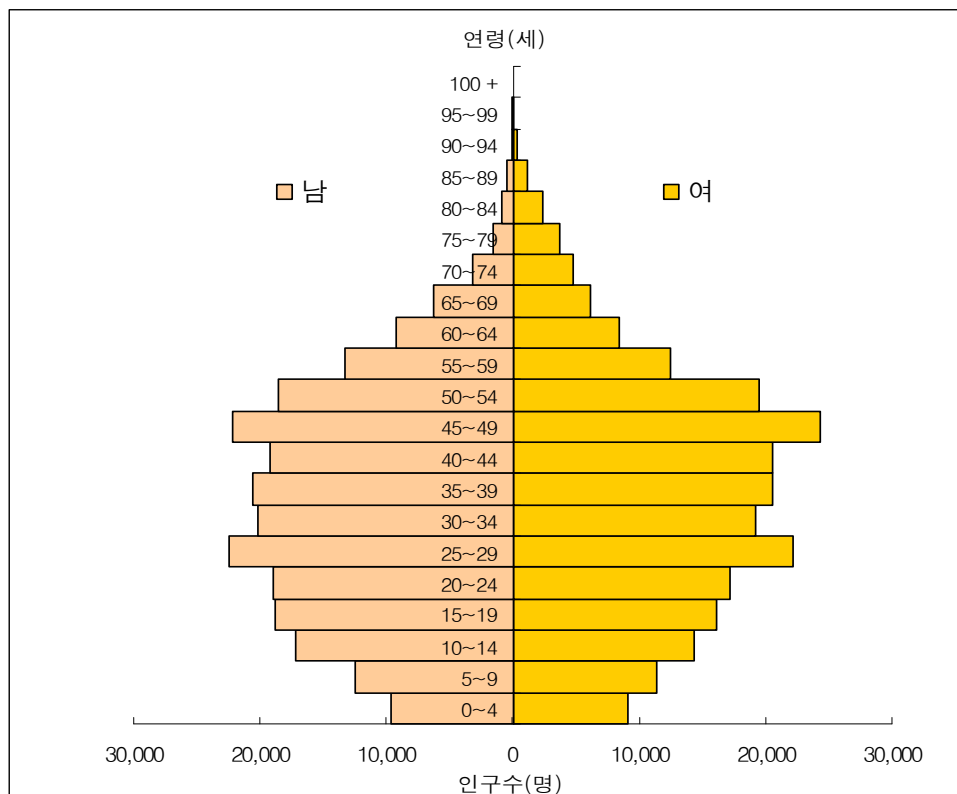


그림 10. 성별 연령분포

동별 인구 현황은 천호제1동이 34,019명(7.3%)로 가장 많이 거주하고, 다음은 상일동으로 30,534명(6.5%)이다. 동별 면적당 인구 밀도는 명일제1동이 49,193명/k㎡로 가장 높다.

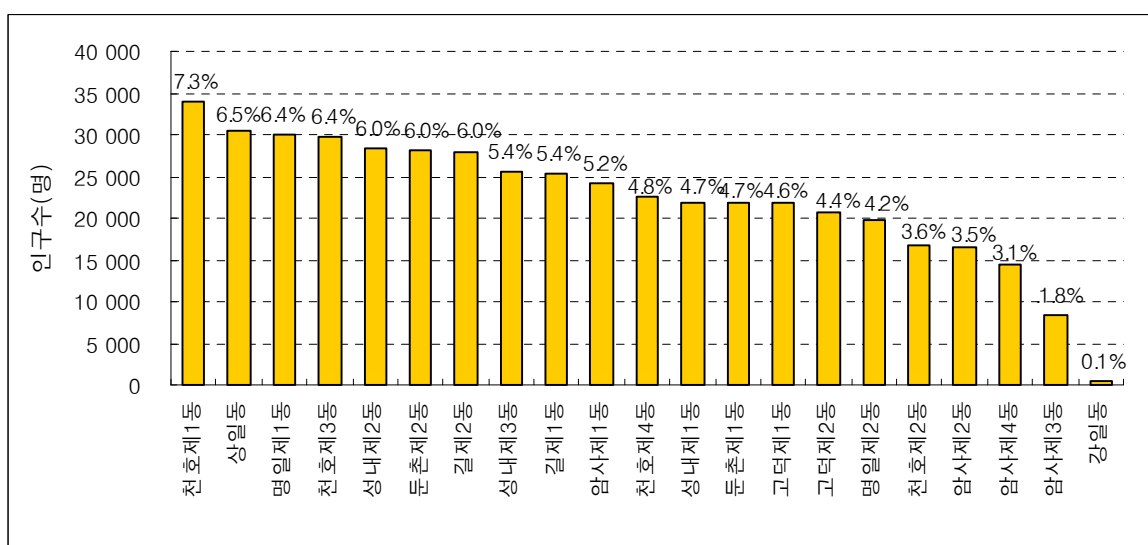


그림 11. 동별 인구수

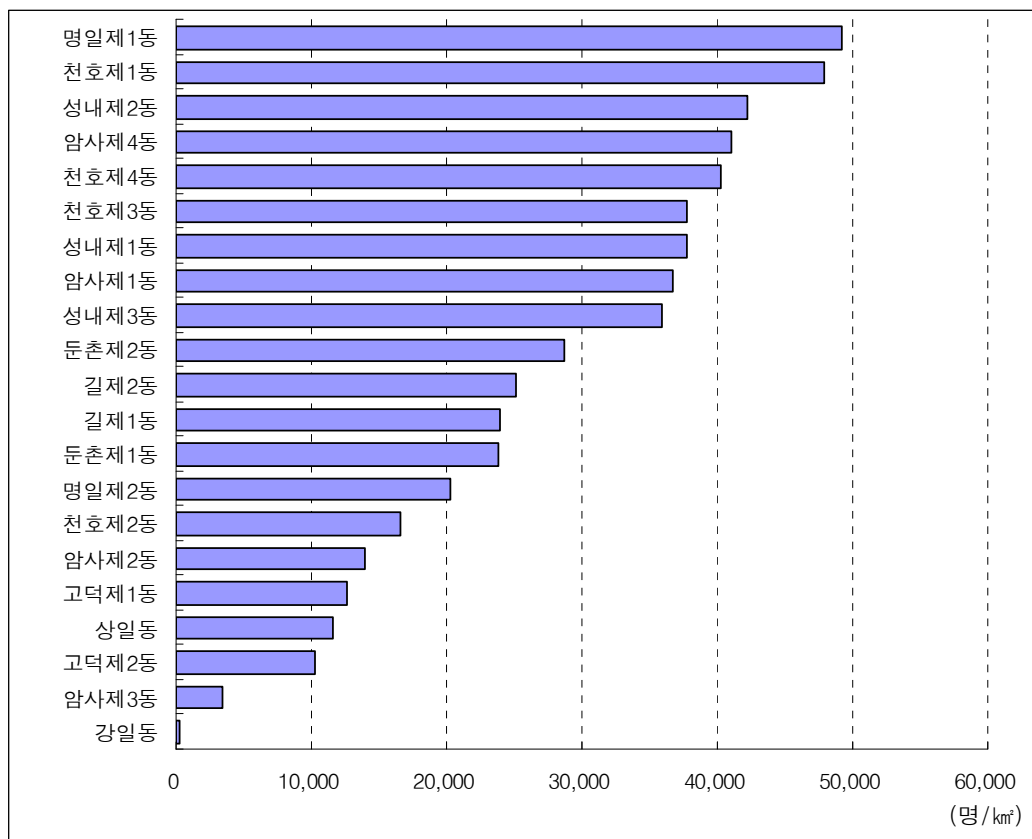


그림 12. 동별 인구밀도

## 2) 인구 동태

강동구의 출생은 지속적으로 감소하고 있으며, 특히 2001년에 급속히 감소한 것으로 보인다. 2006년은 3,878명이 출생하였다. 사망은 연도별 큰 변화가 없었고, 2006년에는 1,576명이 사망하였다.

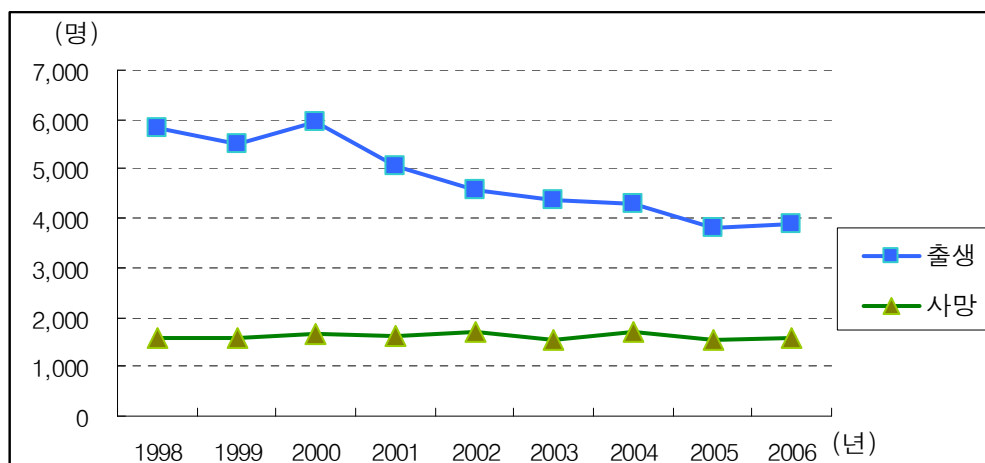


그림 13. 연도별 출생과 사망  
(서울시 통계)

혼인한 부부는 2006년에 3,114쌍이며, 이혼한 부부는 1,182쌍이다. 연도별로 살펴보면 혼인은 2002년에 급속히 감소하였으나 2005년부터 증가하는 경향을 보였다. 이혼은 2000년대부터 증가하는 경향이었으나, 2004년부터 감소하는 경향을 보였다.

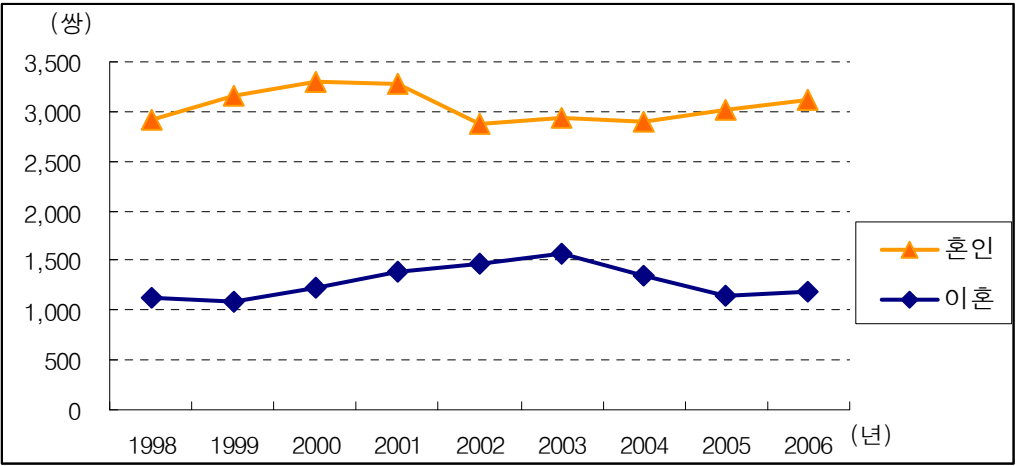


그림 14. 연도별 혼인과 이혼  
(서울시 통계)

강동구의 2006년 총 전입수는 95,974명이며, 총 전출수는 100,645명이다.

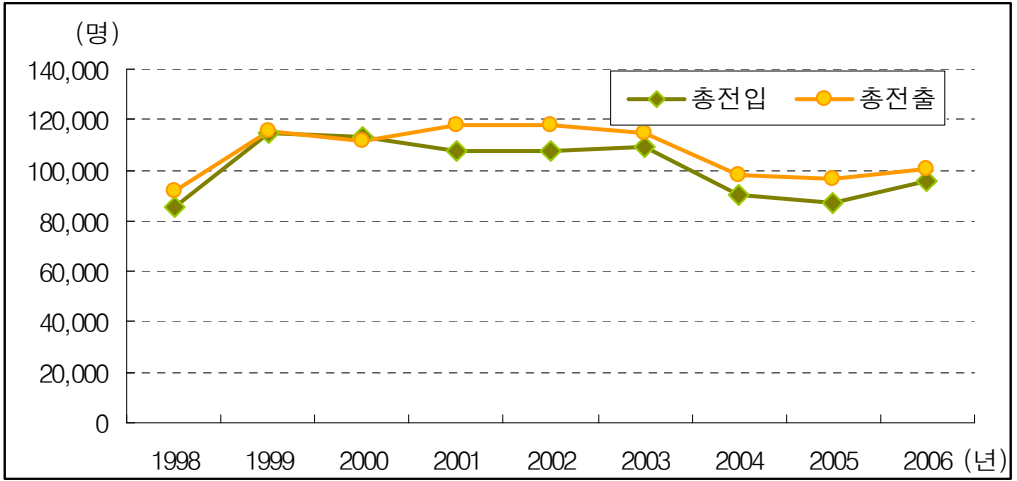


그림 15. 강동구의 전입,전출  
(서울시 통계)

## 5. 행정사항

### 1) 예산

2007년도 당초예산 규모는 전년대비 6,932백만원이 증가한 207,207백만원으로, 이 중 일반회계는 13,289백만원이 증가한 187,209백만원, 특별회계는 6,357백만원이 감소한 19,998백만원이다.

표 1. 강동구 2006, 2007년 총 예산규모

(단위:백만원,%)

구분	2006		2007		증감	증감율
	당초예산	구성비	당초예산	구성비		
계	200,275	100	207,207	100	6,932	3.5
일반회계	173,920	86.8	187,209	90.3	13,289	7.6
특별회계	26,355	13.2	19,998	9.7	△6,357	△24.2

※ 재정자립도 : 2005년도(53.8%), 2006년도(53.1%), 2007년도(49.2%)

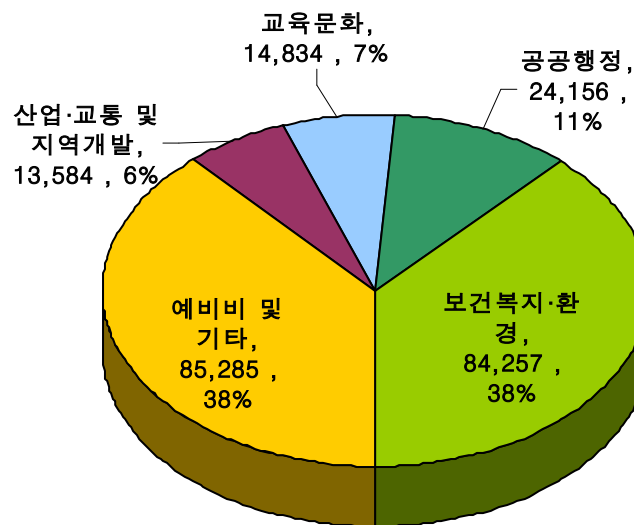


그림 16. 일반회계 세출내역  
(단위; 백만원) (강동구청 홈페이지)

### 3) 행정구조

다음은 강동구의 행정조직도이며, 건강도시는 보건소 지역보건과 건강증진팀에서 운영되고 있다. 강동구 건강도시 추진팀은 그림17과 같이 타 부서와의 연계뿐 아니라 지역사회, 주민, 자원봉사센터, 건강도시 추진위원회와 더불어 추진할 계획이다.



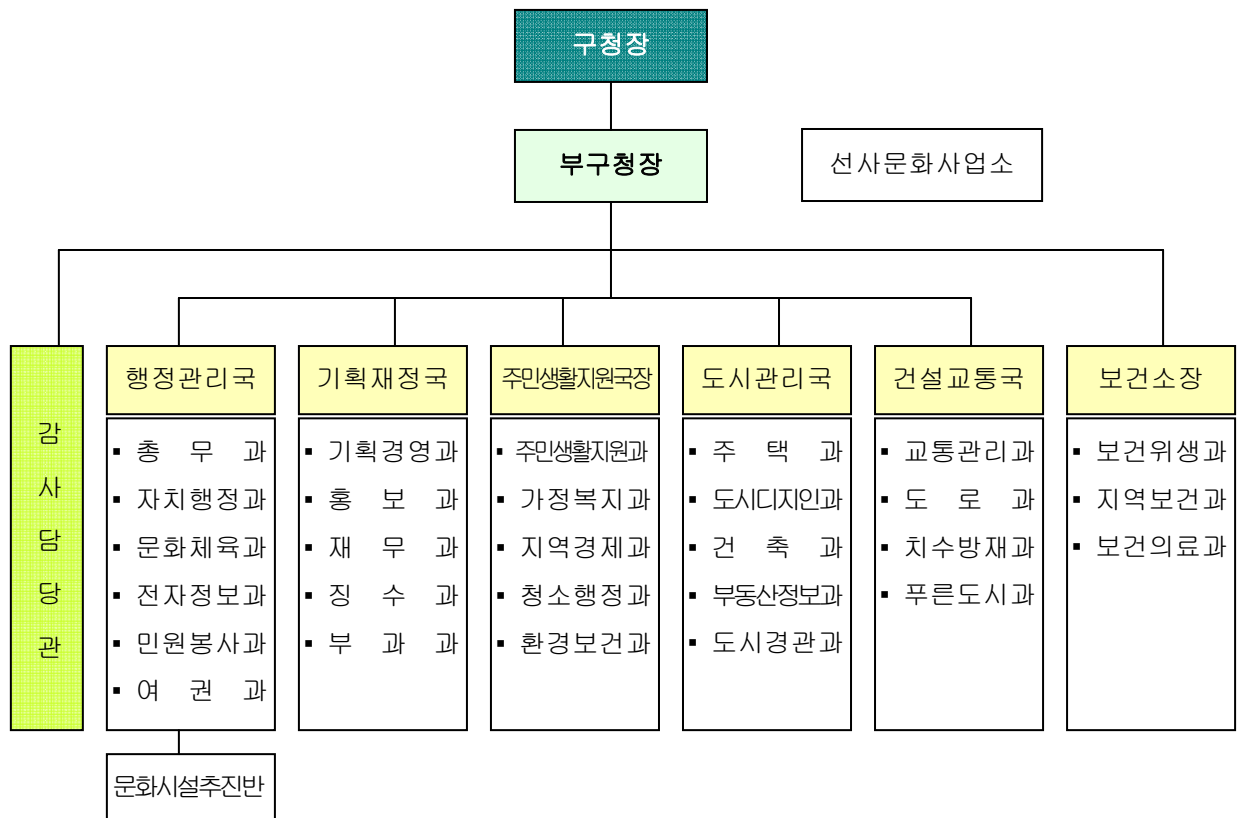


그림 17. 강동구 행정조직도  
(강동구 홈페이지, 2008)

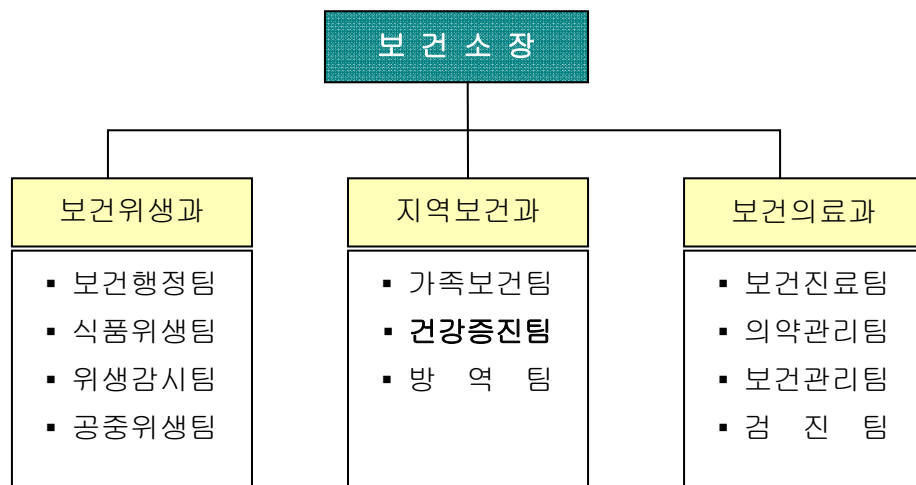


그림 18. 보건소 행정조직도  
(강동구 홈페이지, 2008)

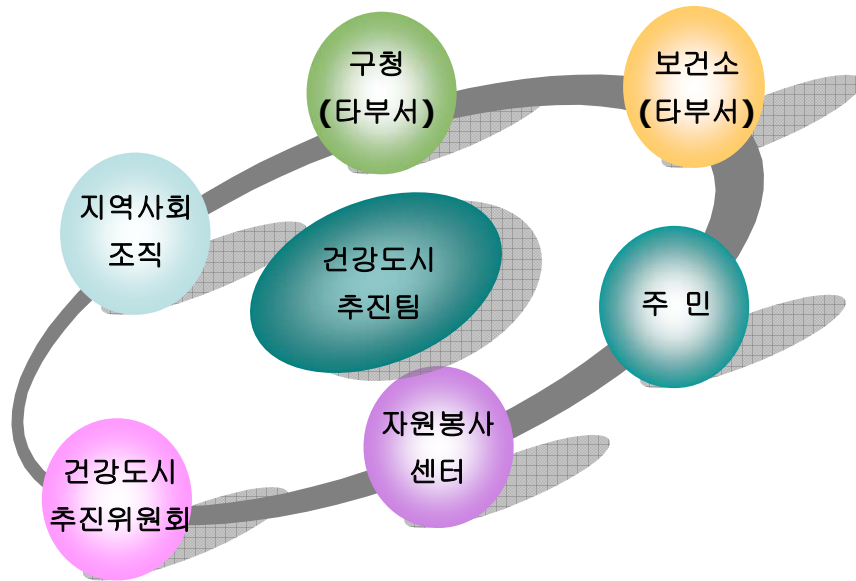


그림 19. 건강도시 추진팀 구성 (추진 예정)

#### 4) 주민센터

강동구에는 19개 주민센터가 있고, 주민센터는 마을 공동문제를 함께 도와 해결하는 주민을 위한 주민들의 광장이면서 유익하고 다양한 문화, 교육 등의 각종 프로그램과 복지 및 편의시설 등을 선정 운영하면서 삶을 질을 높이고 앞서가는 정보화 기능을 누릴 수 있는 공간으로 이용되고 있다.

표 2. 강동구 주민센터

주민센터명	전화번호	주민센터명	전화번호
강일,고덕2동	442-1032~4	천호3동	489-0780~2
상일동	442-0413~5	천호4동	489-0794~6
명일1동	3426-0277~9	성내1동	489-0837~9
명일2동	442-0755~7	성내2동	489-0857~9
고덕1동	442-0915~7	성내3동	489-0845~7
암사1,4동	442-1204~6	길1동	489-0927~9
암사2동	3426-0347~9	길2동	489-1340~2
암사3동	442-2582~4	둔촌1동	489-1512~4
천호1동	489-0414~6	둔촌2동	489-1516~8
천호2동	489-0437~9		

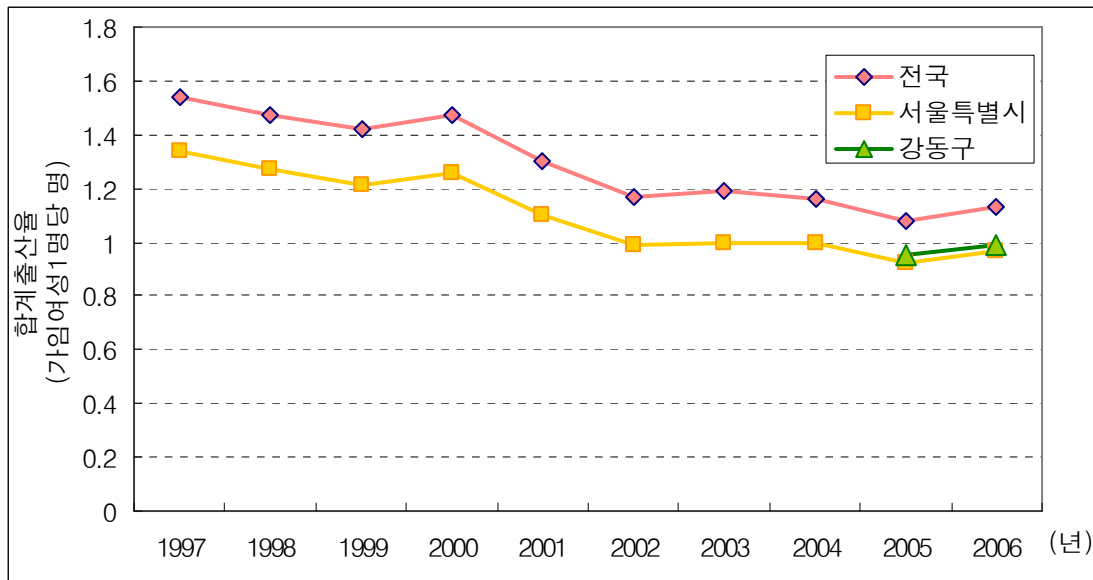
## Ⅱ. 건강 상태

### 1. 출생률

출생률은 전국, 서울시 모두 감소하는 추세이며, 2006년 서울시는 0.97명, 강동구는 0.99명으로 모두 전국보다 낮다. 전국은 매년 감소하다가 2005년 1.08명으로 최저를 기록한 후 3년 만에 증가로 반등되었다.

강동구의 출생수는 2006년 3,853명으로 남자 1,990명, 여자 1,863며, 연도별로 점차 감소하고 있다.

모(母)의 전국의 연령별 출생아수는 2006년 30대 초(30~34세) 연령층의 출생아수는 18만 9454명으로 2005년보다 1만7백명 증가하였으며, 30대 후반(35~39세)에서는 6천 6백명 증가하였다. 강동구는 30~34세 1천명당 96.2명으로 서울시 90.8명보다 높으며, 그에 반하여 20대 출산은 서울시보다 낮은 경향을 보였다.



\*합계출생률 (TFR; Total Fertility Rate) : 여자 1명이 평생 동안 낳을 것으로 예상되는 평균 출생아 수를 나타낸 지표로서 연령별 출산율(ASFR)의 총합이며, 출산력 수준을 나타내는 대표적 지표

\* 강동구는 2005년 이전 데이터 없음.

그림 20. 전국,서울시, 강동구의 합계 출산율  
(통계청)

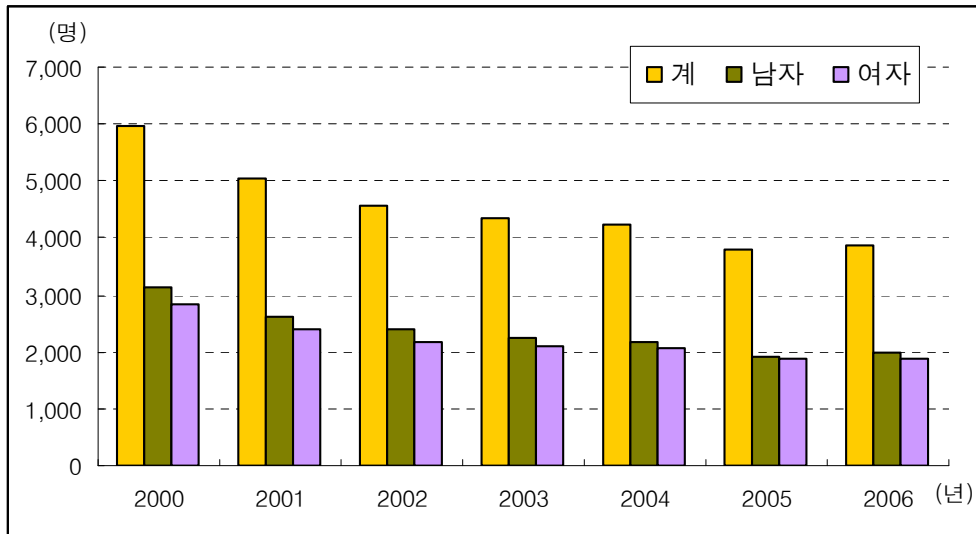


그림 21. 강동구 출생수  
(통계청)

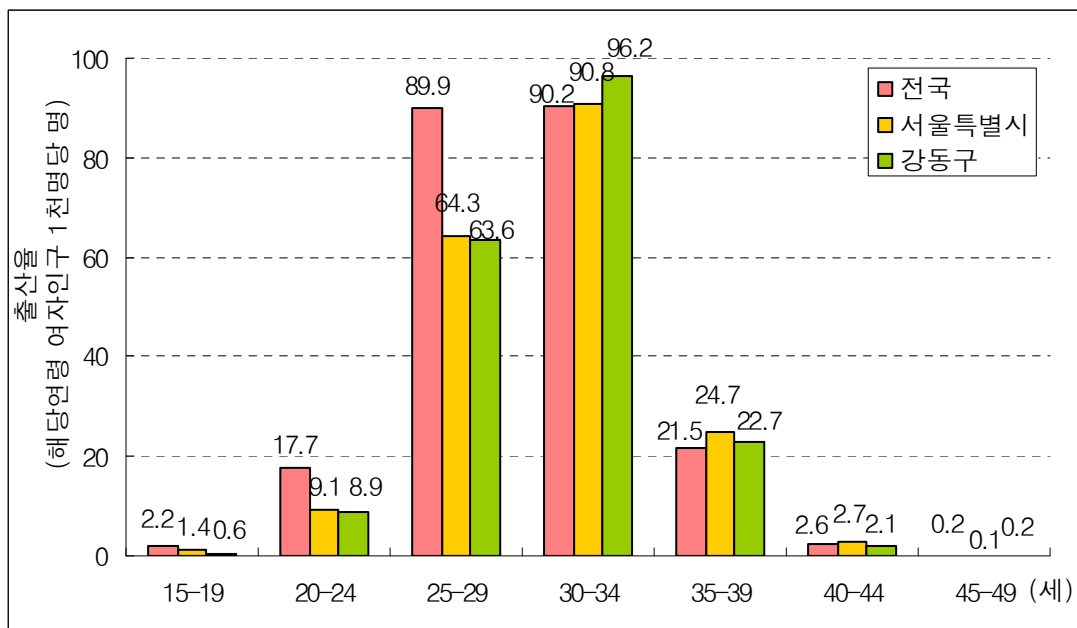


그림 22. 전국,서울시, 강동구의 모의 연령별 출산율  
(통계청)

## 2. 사망률

사망자 수는 2006년에 1,480명 (남 818명, 여 662명)이 사망하였다. 전국적으로는 243,934명이 사망하였으며, 강동구의 사망자 수는 전국에 0.6%, 서울시에 3.9% 해당된다.

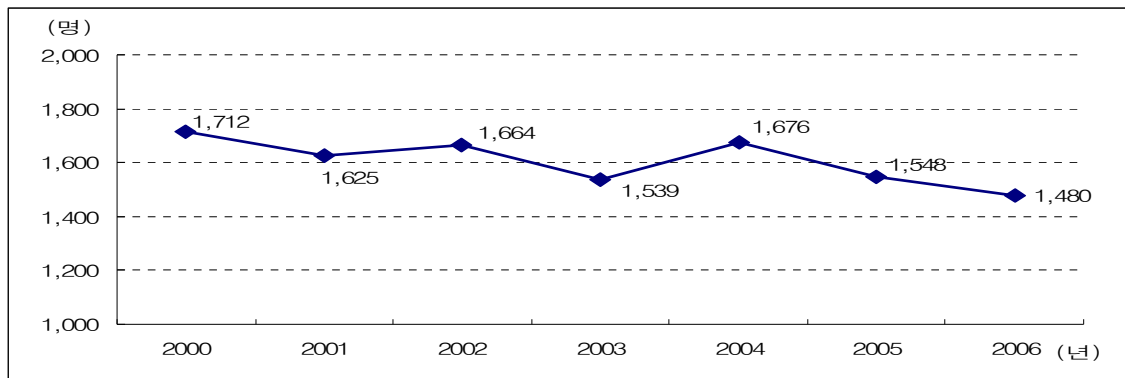
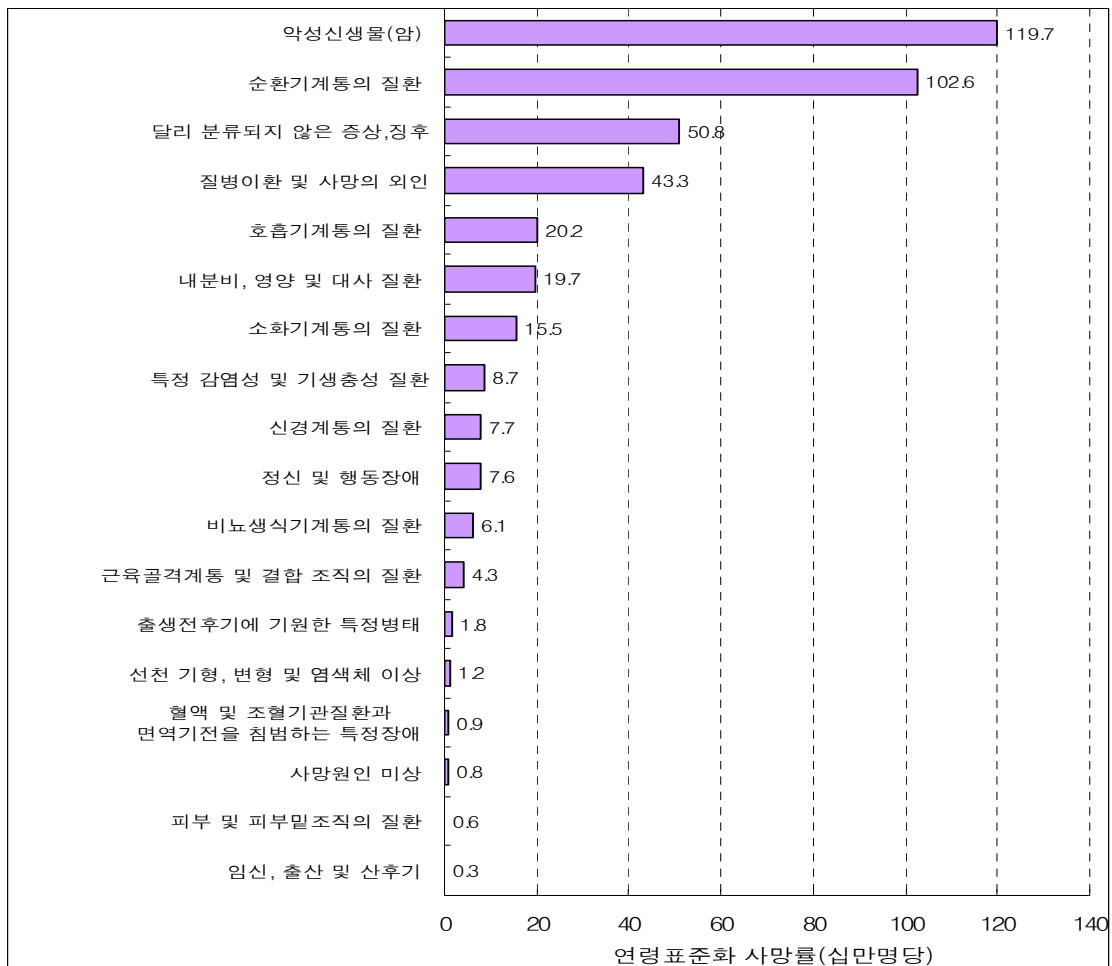


그림 23. 강동구의 연도별 사망자 수  
(통계청)

### 3. 주요 사망 원인



\*연령표준화 사망률(Age-standardized death rate) :인구구조가 다른 집단간의 사망 수준을 비교하기 위해 연령구조가 사망률에 미치는 영향을 제거한 사망률

그림 24. 서울시 2006년 사망원인별 연령표준화 사망률

전국의 3대 사망원인은 악성신생물(암), 뇌혈관질환, 심장질환으로 총 사망자의 47.6%를 차지하고 있으며, 서울시 역시 3대 사망원인은 동일하며, 총 사망자의 51%를 차지하고 있어 전국보다 높은 수준을 보이고 있다.

표 3. 서울비교 사망원인 순위별 사망자수, 구성비 및 사망률

주요사망원인	사망자수 (명)		구성비 (%)		사망률 (인구 10 만명당)		순위	
	전국	서울시	전국	서울시	전국	서울시	전국	서울시
계	243,934	38,117	100.0	100.0	499.0	375.0		
악성신생물(암)	65,909	11,174	27.0	29.3	134.8	110.0	1	1
뇌혈관질환	30,036	4,872	12.3	12.8	61.4	47.1	2	2
심장질환 <sup>1)</sup>	20,282	3,376	8.3	8.9	41.5	33.6	3	3
당뇨병	11,600	1,685	4.8	4.4	23.7	16.6	4	5
자살	10,688	1,742	4.4	4.6	23.0	17.9	5	4
운수사고	7,822	805	3.2	2.1	16.0	7.9	6	7
간질환	7,624	1,112	3.1	2.9	15.6	10.9	7	6
만성하기도 질환	7,070	853	2.9	2.2	14.5	8.4	8	8
고혈압성 질환	4,623	684	1.9	1.8	9.5	6.7	9	9
폐렴	4,603	547	1.9	1.4	9.4	5.7	10	10

1) 심장질환 = 허혈성 심장질환+기타심장질환

\* 자료 : 2006 사망 및 사망원인통계결과, 통계청

전국 연령별로 사망률이 가장 높은 사인은 남자는 20대 이하의 운수사고, 30대는 자살, 40대 이상은 암사망률이 높으며, 여자는 10세 미만은 운수사고, 10~20대는 자살, 30대 이상은 암사망률이 높다.

표 4. 연령별 사망원인 1순위 사망률, 2006 (전국)

(단위 :명, 인구 10만명당)

연 령	전체		남자		여자	
	사망원인	사망률	사망원인	사망률	사망원인	사망률
0세	출생전후기질환	204.4	출생전후기질환	221.5	출생전후기질환	186.0
1-9세	운수사고	4.5	운수사고	4.8	운수사고	4.2
10-19세	운수사고	5.3	운수사고	7.3	자살	3.4
20-29세	자살	13.8	운수사고	15.7	자살	12.4
30-39세	악성신생물(암)	18.6	자살	21.8	악성신생물(암)	19.7
40-49세	악성신생물(암)	65.4	악성신생물(암)	79.9	악성신생물(암)	50.3
50-59세	악성신생물(암)	192.2	악성신생물(암)	265.9	악성신생물(암)	118.7
60-69세	악성신생물(암)	471.8	악성신생물(암)	725.0	악성신생물(암)	252.6
70세이상	악성신생물(암)	1,108.8	악성신생물(암)	1,823.3	악성신생물(암)	708.7

\* 자료 : 2006 사망 및 사망원인통계결과, 통계청

#### 4. 이환율

표 5. 강동구 유질환율 현황 (2006 검진결과)

구분	전국		강동구					
			계		남자		여자	
	명	%	명	%	명	%	명	%
수검인원	8,458,093		71,326		38,955		32,371	
유질환실인원	495,467	5.86	3,486	4.89	2,288	5.87	1,198	3.70
폐결핵 및 기타흉부	7,159	0.08	46	0.06	34	0.09	12	0.04



고혈압	167,403	1.98	1,183	1.66	886	2.27	297	0.92
고지혈증	97,664	1.15	692	0.97	438	1.12	254	0.78
간장질환	776	1.09	657	1.69	119	0.37	776	1.09
당뇨질환	662	0.93	521	1.34	141	0.44	662	0.93
신장질환	558	0.78	198	0.51	360	1.11	558	0.78
빈혈증	256	0.36	57	0.15	199	0.61	256	0.36

\* 자료 : 건강검진 결과분석, 2006, 국민건강보험공단

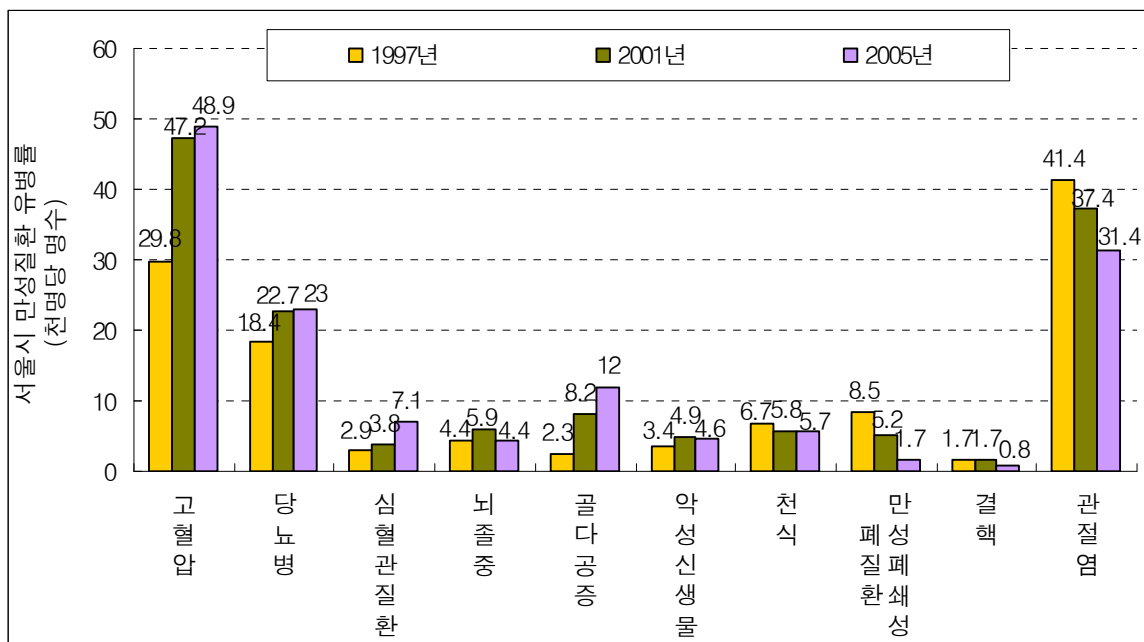


그림 25. 서울시 만성질환 유병률 연도별 추이 비교

( 자료: 1997, 2001, 2005 년 서울시민보건지표조사 )

서울시민보건지표조사에서 고혈압, 당뇨병을 포함한 심뇌혈관질환 등 주요 만성질환의 유병률이 모두 증가 추세를 보여주고 있으며, 서울시는 천명당 고혈압 유병률이 48.9 명으로 1 위 이며, 당뇨병은 23 명으로 3 위로 높은 유병률을 보였다. 강동구의 경우 서울시에 비해 유병률이 낮게 나타나고 있다.

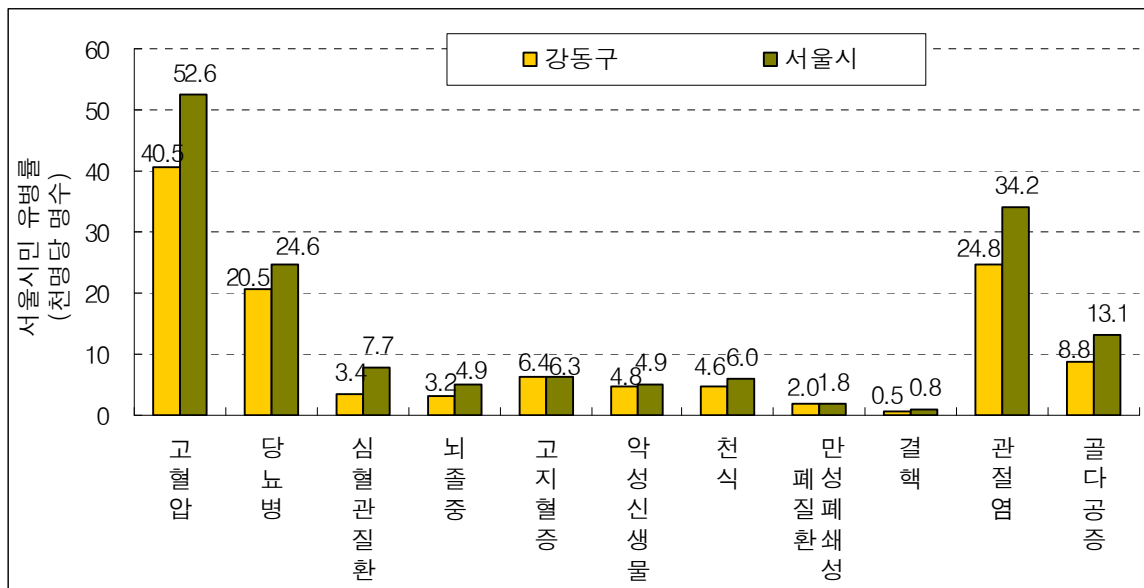


그림 26. 서울시와 강동구의 만성질환 유병률 비교  
(자료: 제3차 서울시민보건지표조사, 2006)

### Ⅲ. 생활 습관

#### 1. 흡연

현재 흡연율은 강동구가 25.3%로 서울시 25.6%에 비해 약간 낮으며, 강동구의 평생 흡연 경험률이 남자 64.29%, 여자 6.77%, 현재 흡연율이 남자 47.69, 여자 5.56으로 서울시와 비교하여 남자 흡연율은 4% 정도, 여자 흡연율은 1.5-2% 정도 낮다.

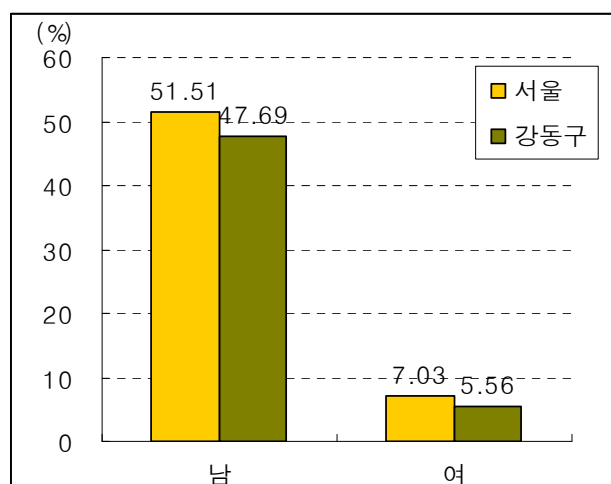


그림 27. 서울시와 강동구 평생 흡연 경험률  
(자료: 제3차 서울시민보건지표조사, 2006)

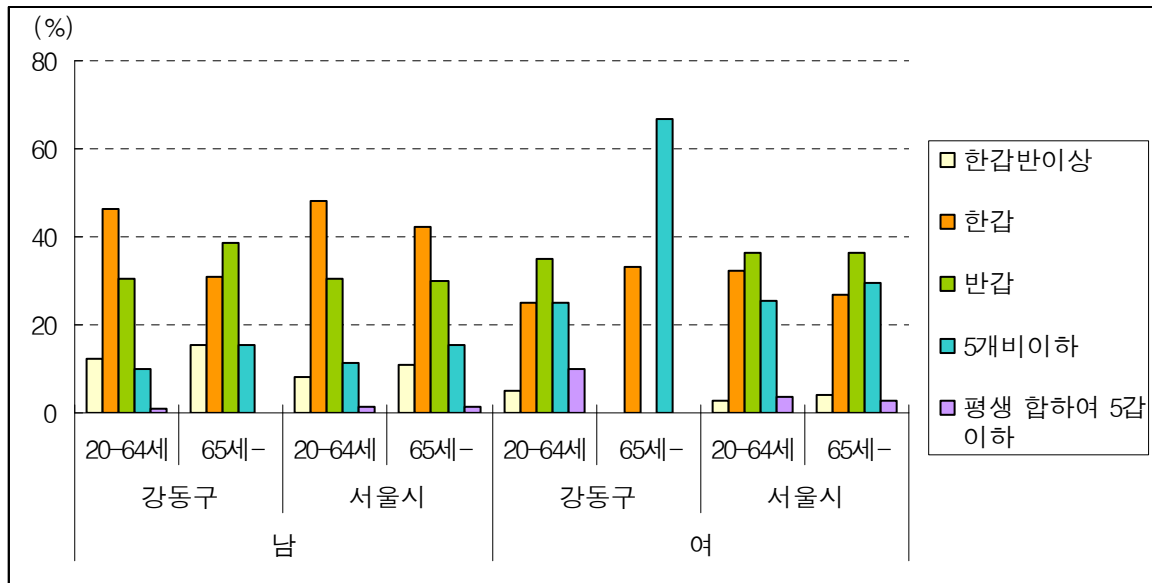


그림 28. 현재 흡연자의 평균 흡연량  
(자료: 제3차 서울시민보건지표조사, 2006)

## 2. 음주

평생 음주 경험률은 남자 91.81%, 여자 69.80%으로 남녀 모두 약 2~3% 정도 서울시보다 높다.

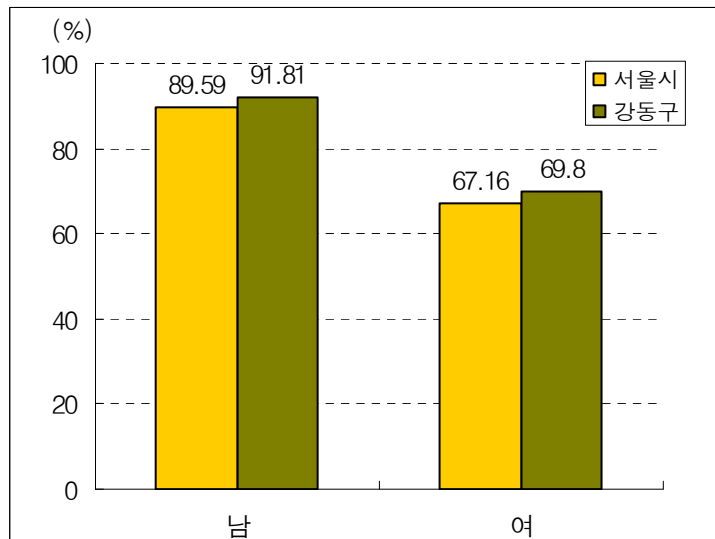


그림 29. 서울시와 강동구 평생음주경험률  
(자료: 제3차 서울시민보건지표조사, 2006)

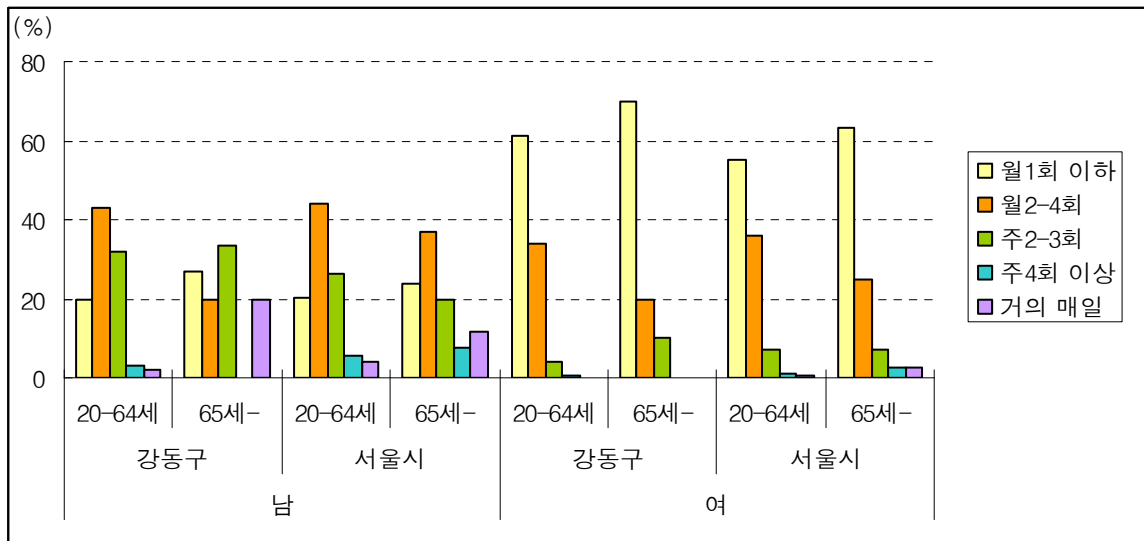


그림 30. 현재 음주자의 평균 음주 횟수  
(자료: 제3차 서울시민보건지표조사, 2006)

### 3. 운동

강동구의 운동실천율은 16.7%로 서울시 평균 11.4%보다 높다. 20~64세 중 주 1회 이상 운동을 실천하는 남자는 강동구 86.56%이며, 서울시는 49.91%이었고, 여자는 강동구 81.25%, 서울시 48.75로 남녀 모두 강동구가 높았다.

운동 종류는 20~64세의 강동구 남자는 등산, 걷기가 1,2위이며, 서울시는 걷기, 헬스가 1,2위이다. 강동구, 서울시의 여자는 모두 걷기, 헬스가 대부분이었다. 60세 이상의 남자 여자 모두 걷기를 주로 하였다.

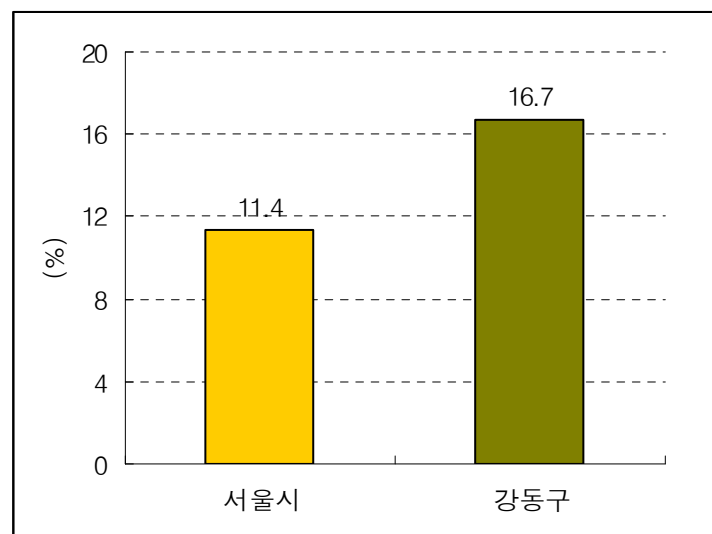


그림 31. 운동실천율

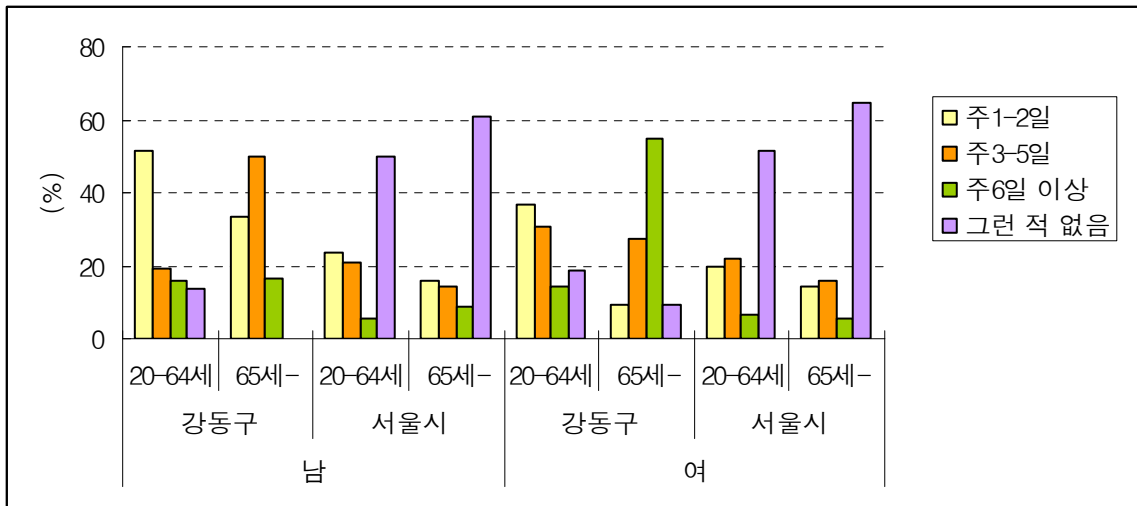


그림 32. 강동구와 서울시의 운동 실천율  
(자료: 제3차 서울시민보건지표조사, 2006)

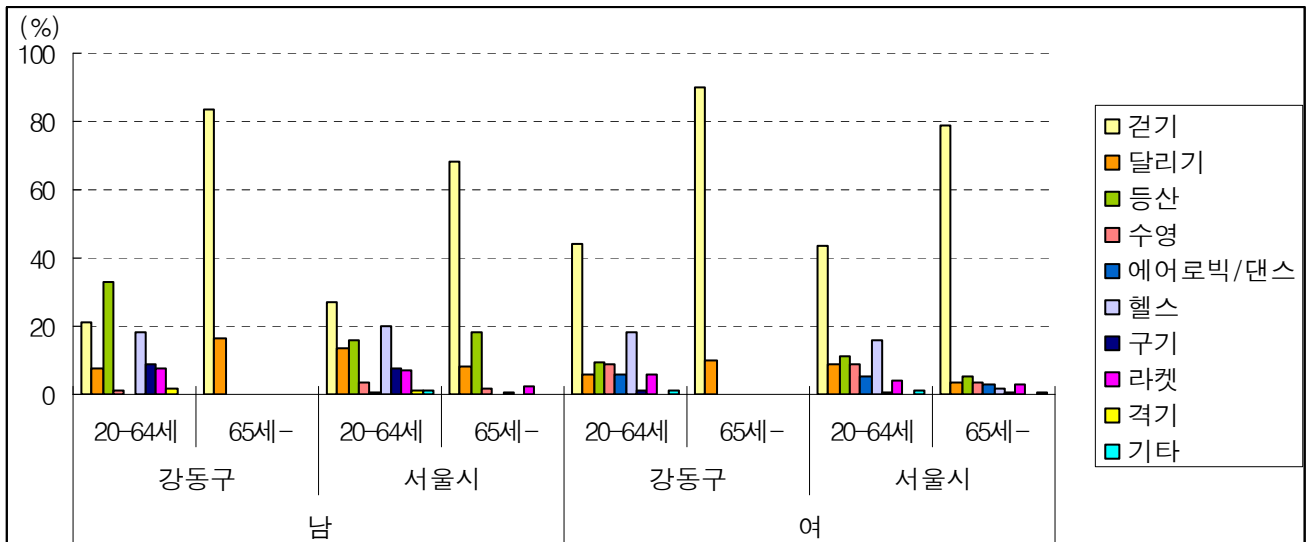


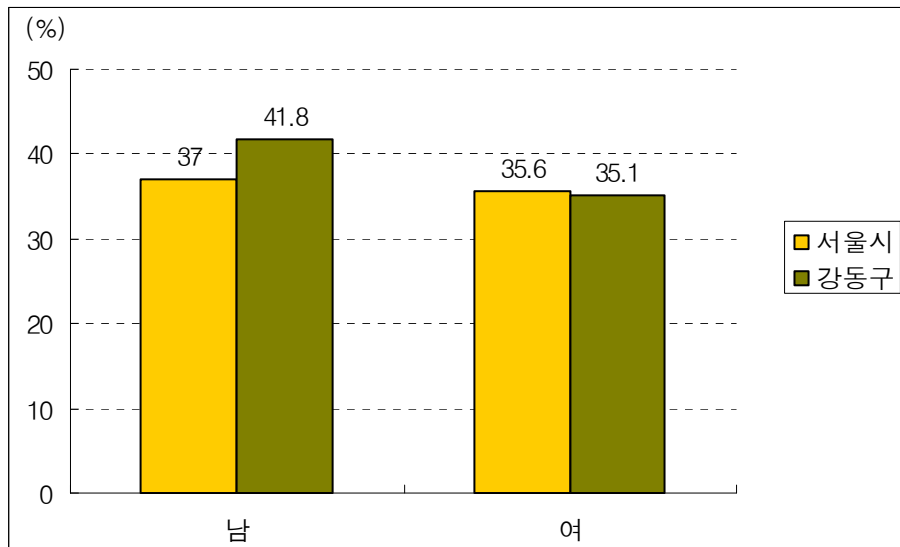
그림 33. 운동 종류  
(자료: 제3차 서울시민보건지표조사, 2006)

#### 4. 식생활

아침식사 결식률은 서울시는 36.2%, 강동구는 38.1%이며 강동구는 남자가 41.8%로 서울시에 비해 높았다.

육류를 주1회 이상 섭취하는 비율의 20~64세 남자는 서울시 91.5%, 강동구 92.7%이며, 20~64세 여자는 서울시 93.6%, 강동구 91.7%며, 남자는 주로 월 1회 정도 섭취하고, 여성은 2~3일에 1회 섭취하였다. 김치를 제외한 채소 섭취율은 거의 98%이상 섭취를 하며, 매일 섭취하는 비율이 강동구는 75.1%이며, 서울시는 59.9%로 강동구의 섭취가 높다. 패스트푸드의 섭취는 대부분 거의 먹지 않음이 많

다.



\* 아침식사 결식률: 최근 7일간 아침식사를 먹은 일수가 2일 미만인 비율

그림 34. 아침식사 결식률  
(자료: 제3차 서울시민보건지표조사, 2006)

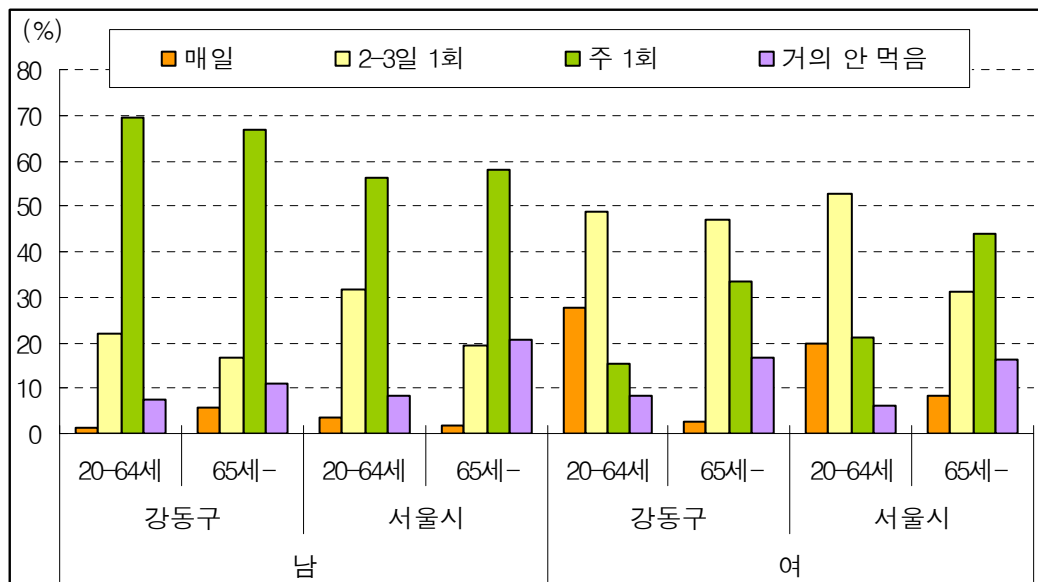


그림 35. 유류 섭취율  
(자료: 제3차 서울시민보건지표조사, 2006)

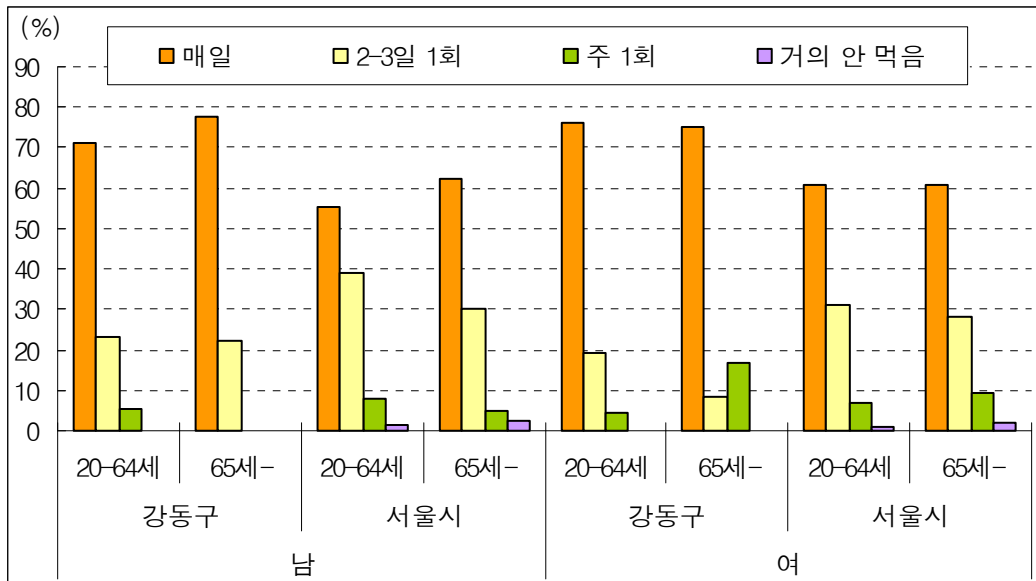


그림 36. 채소류 섭취율 (김치류 제외)  
(자료: 제3차 서울시민보건지표조사, 2006)

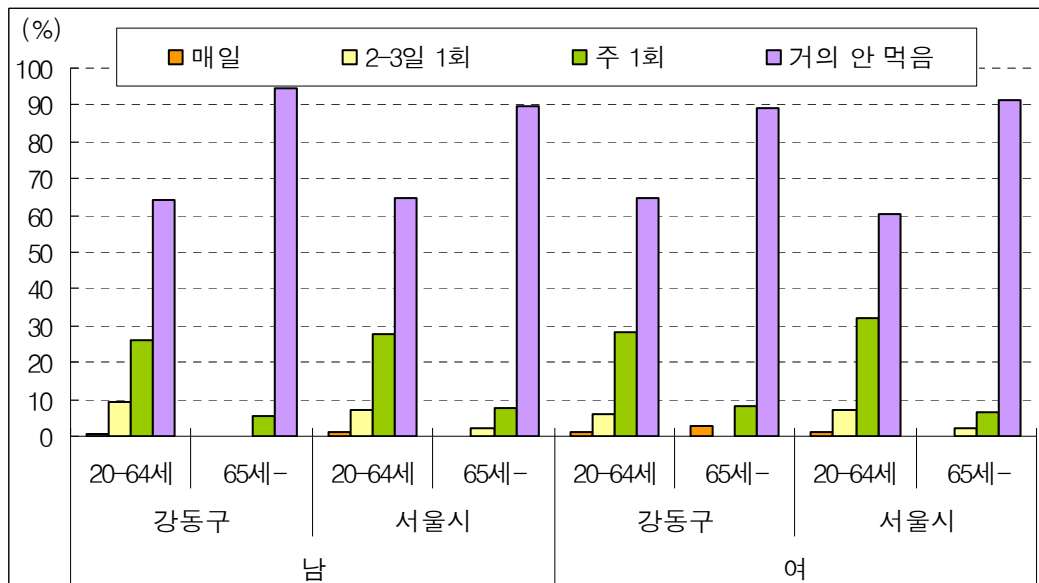


그림 37. 패스트푸드 섭취율  
(자료: 제3차 서울시민보건지표조사, 2006)



## Ⅵ. 물리적 환경

### 1. 주거환경

강동구의 주택 보급률은 아파트가 60%로 대부분을 차지하였으며, 그 다음으로 단독주택, 다세대주택, 연립주택 순이었다.

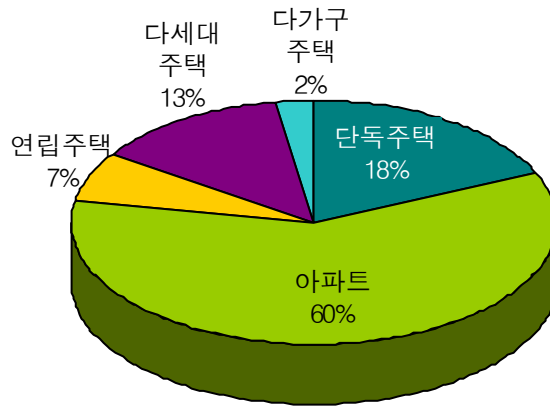


그림 38. 강동구 주택보급률  
(자료: 강동통계연보, 2006)

세대당 인구수는 2000년에 3.04명이었으나 점차 감소하는 경향을 보여 2006년에는 2.72명이다. 이는 세대수는 점차 증가하고, 인구수는 감소한 결과이다.

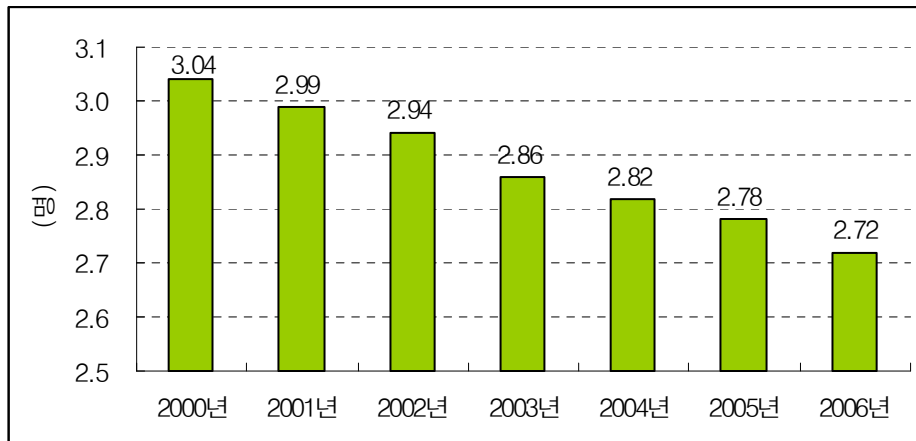


그림 39. 연도별 세대당 인구수  
(자료: 강동통계연보, 2006)

## 2. 사회경제적 상태

### 1) 교육

강동구 내 총 교육기관수는 94개이며, 교육기관별로는 유치원 39개, 초등학교 24개(2006년 1개 학교 휴교 중), 중등학교 16개, 고등학교 12개, 특수학교 2개, 대학원이 1개이다.

강동구의 교육환경을 보면, 유치원수는 2000년 53개에서 2004년 40개로 매년 감소한 반면, 초등학교의 경우에는 2000년 24개에서 2004년 25개로 증가되었고, 중학교와 고등학교는 변동이 없다.

학교당 학급수는 초등학교의 경우 2000년 44.8학급에서 2004년 43.64 학급으로 중학교의 경우 2000년 36.1학급에서 2004년 34.7학급으로 감소하였다.

표 6. 강동구 연도별 학교시설 현황

(단위: 개, 명)

구분	유치원		초등학교		중학교 (국공립)		중학교 (사립)		일반계고교 (국공립)		일반계고교 (사립)		실업계 (사립)	
연별	학교 수	학급 수	학교 수	학급 수	학교 수	학급 수	학교 수	학급 수	학교 수	학급 수	학교 수	학급 수	학교 수	학급 수
2000	53	173	24	1,075	10	414	6	156	2	89	7	296	3	127
2001	52	176	24	1,072	10	411	6	156	2	88	7	289	3	106
2002	46	166	25	1,090	10	407	6	156	2	108	7	309	3	98
2003	42	162	25	1,080	10	100	6	156	2	106	7	315	3	99
2004	40	158	25	1,091	10	399	6	156	2	105	7	318	3	96

자료 : 서울시교육청, 서울교육통계연보 2004. (강동구지역복지계획, 2006)

강동구 취학대상 아동은 5,752명으로 그 중 유예 및 과령아 404명을 제외한 적령 아동은 5,378명이며, 취학대상아동 중 취학아동수는 5,179명으로 취학률은 89.5%로 나타났다.

표 7. 강동구 적령아동 취학 현황

(단위: 명, %)

연별	취학대상아동			취학아동				취학률
	계	적령아동	유예 및 과령아	계	국립	공립	사립	
2000	6,860	6,509	351	6,388	-	6,388	-	93.1
2001	7,080	6,696	384	6,375	-	6,375	-	90.0
2002	6,588	6,194	394	5,963	-	5,963	-	90.5
2003	6,240	5,908	332	5,680	-	5,680	-	91.0
2004	5,883	5,442	441	5,335	-	5,335	-	90.6
2005	5,752	5,348	404	5,149	-	5,149	-	89.5

자료 : 서울시교육청, 서울교육통계연보 2005. (강동구지역복지계획, 2006)

## 2) 경제활동

강동구민의 경제활동 구분을 살펴보면, 피고용자가 64.7%로 서울시의 61.1%보다 높으나, 자영업이 20.5%로 서울시보다 8% 낮다.

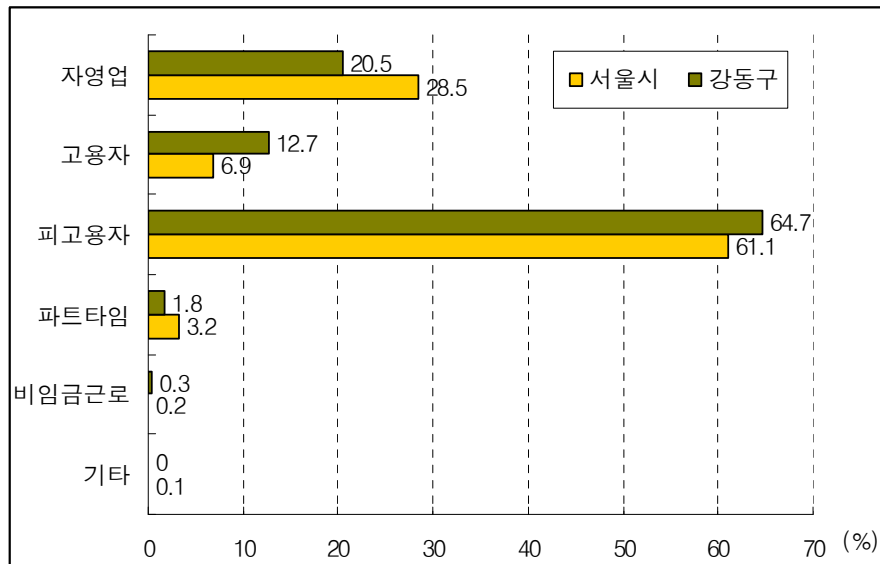


그림 40. 경제활동 구분  
(자료: 제3차 서울시민보건지표조사, 2006)

사업체 종사자수는 101,977명이며, 사업체별로 종사하는 비율은 도매,소매업이 19.16%, 숙박 및 음식점업이 12.03%로 가장 많은 부분을 차지하였다.

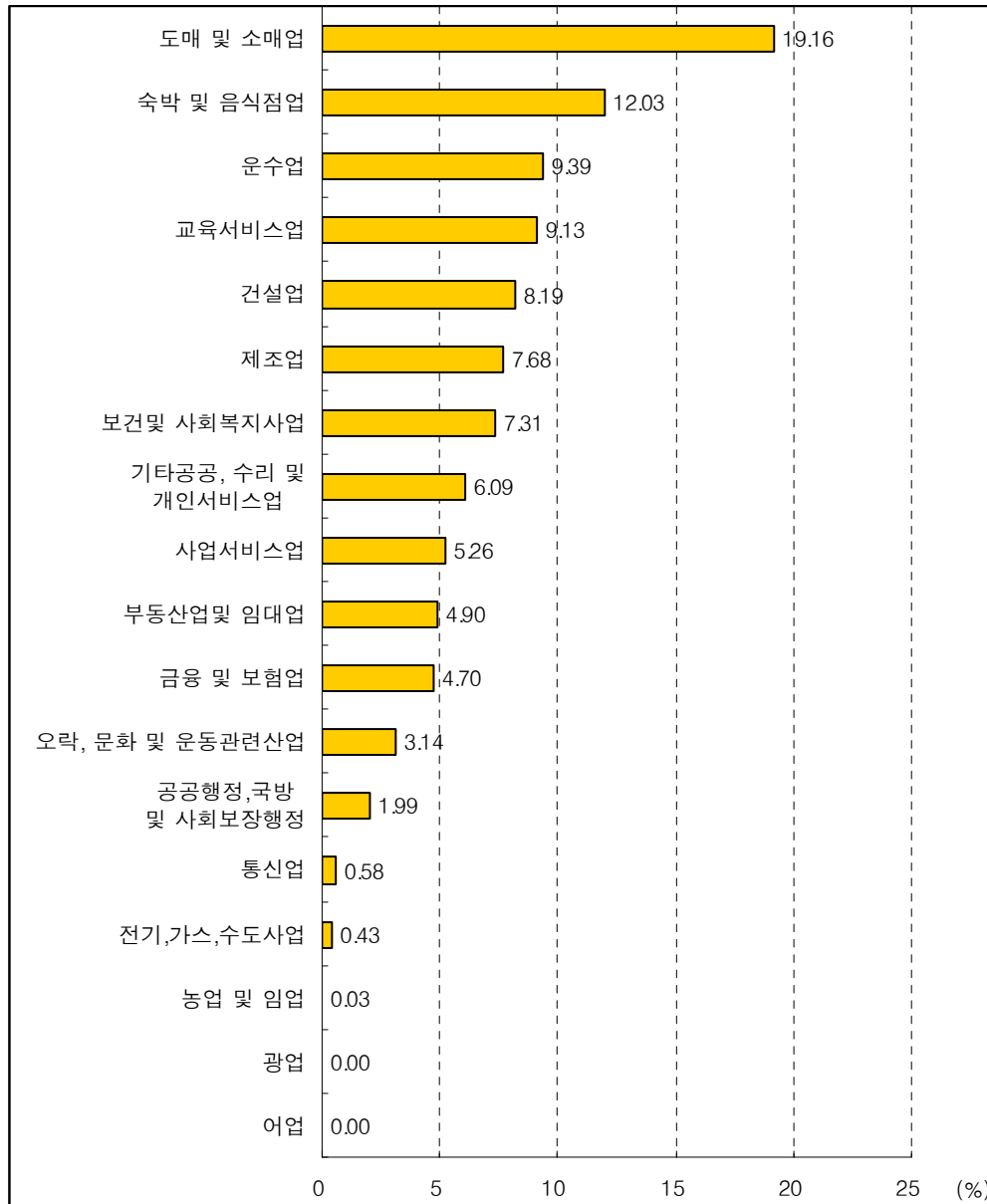


그림 41. 강동구 사업체 종사자 현황  
(자료: 강동통계연보, 2006)

### 3) 교통

강동구의 자동차 등록대수를 살펴보면 인구수는 감소하고 있으나 전체적으로 등록대수는 꾸준히 증가하는 것으로 나타났다. 강동구의 자동차는 승용차가 70.5%로 대부분을 차지한다.

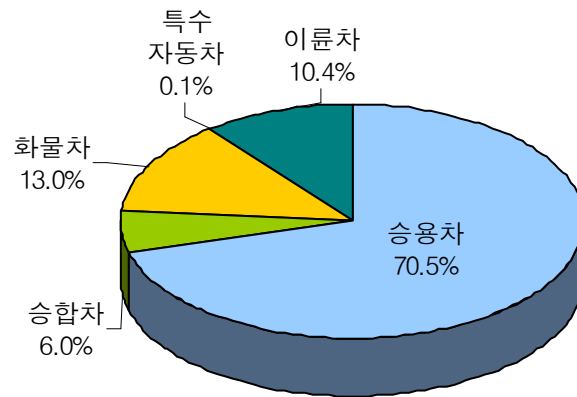


그림 42. 강동구 자동차 등록  
(자료: 강동통계연보, 2006)

### 3. 물리적 환경

#### 1) 강동구의 대기 질 (Air quality)

강동구는 대기보전 대책의 지속적인 추진으로 최근 대기오염도가 점차 감소되고 있다. 강동구 배출량 산정결과 2004 년 기준으로 강동구의 배출량을 산정한 결과 SOx 의 경우 비산업연소 에서 가장 많은 배출량은 나타났으며, NOx, CO, PM10, VOC 의 경우 에는 도로이용오염원에서 가장 높은 비율을 차지하여, 강동구의 주요오염원은 도로오염원으로 판단된다(2015 강동구 환경보전계획, 2007).

#### 가) 이산화황(SO<sub>2</sub>)오염도 변화

강동구의 연평균 이산화황(SO<sub>2</sub>) 오염도를 1998 년대부터 2005 년까지 서울시와 비교하여 살펴보면, 매년 서울시 환경기준보다 낮은 것을 볼 수 있다. 특히 서울시 환경기준인 0.01ppm 을 1998 년부터 현재까지 만족하고 있다.

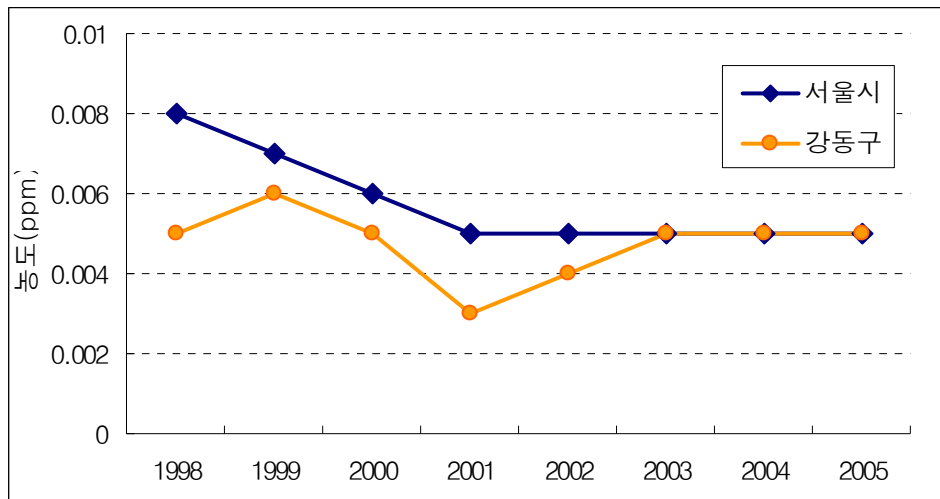


그림 43. 서울시 및 강동구의 연평균 SO<sub>2</sub> 농도 변화  
(2015 강동구 환경보전계획, 2007)

#### 나) 이산화질소(NO<sub>2</sub>) 오염도 변화

이산화질소(NO<sub>2</sub>)의 연평균 변화를 보면 서울시의 경우 1998 년 이후 꾸준히 상승하는 경향이 나타나지만 서울시 환경기준인 0.04ppm 은 꾸준히 만족하고 있다. 강동구의 경우 2001 년에 NO<sub>2</sub> 의 발생량이 서울시 환경기준을 초과한 것을 볼 수 있으며 그 이후로는 대체적으로 만족하는 경향을 나타내고 있다.

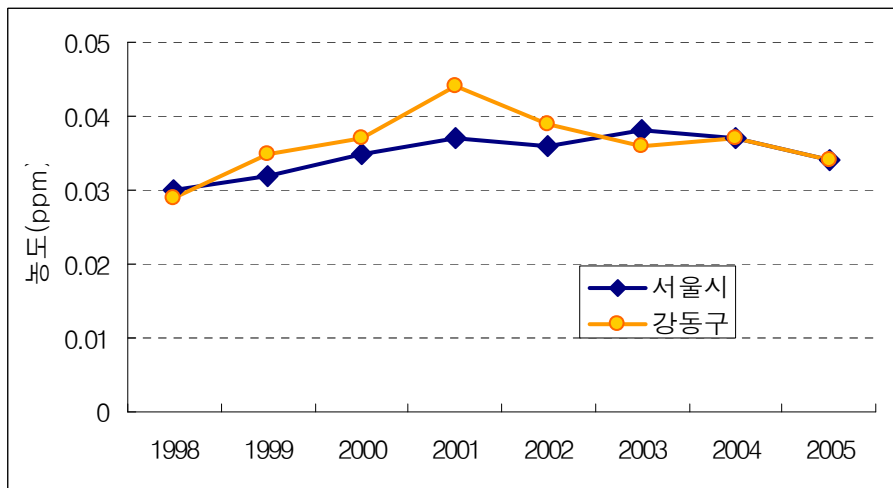


그림 44. 서울시 및 강동구의 연평균 NO<sub>2</sub> 농도 변화  
(2015 강동구 환경보전계획, 2007)

#### 다) 일산화탄소(CO) 오염도 변화

일산화탄소(CO)의 오염도 변화를 보면 서울시와 강동구 모두 전반적으로 농도가 감소하고 있는 추세이다. 일산화탄소(CO)의 연평균 오염도는 수도권 지역에서 석탄 또는 석유류의 사용이 줄고 청정연료의 사용이 증가함에 따라 불완전 연소인 CO 배출량이 줄어 농도가 감소하는 것이다.

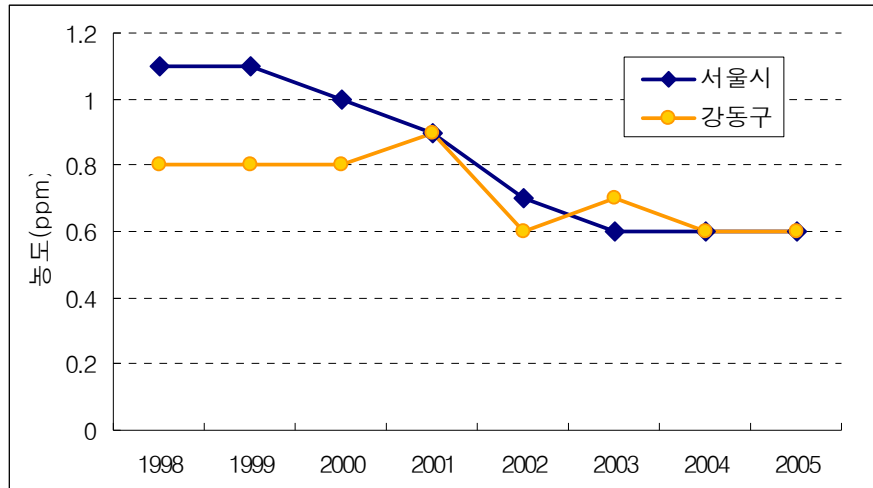


그림 45. 서울시 및 강동구의 연평균 CO 농도 변화  
(2015 강동구 환경보전계획, 2007)

#### 라) 오존(O<sub>3</sub>) 오염도 변화

오존(O<sub>3</sub>)의 오염도 변화를 살펴보면 연평균, 월평균의 둘 다 서울시와 강동구는 거의 같은 변화패턴과 맥락을 보인다. 강동구의 월평균 오존(O<sub>3</sub>) 농도는 5~6월에 가장 높고, 11~12월에 가장 낮게 나타났다. 이러한 계절적 변화는 오존(O<sub>3</sub>)의 농도가 다른 오염물질과는 달리 태양광선의 영향을 받기 때문에 햇빛이 강한 봄과 여름철에 특히 농도가 높아지는 특징을 나타내기 때문이다.

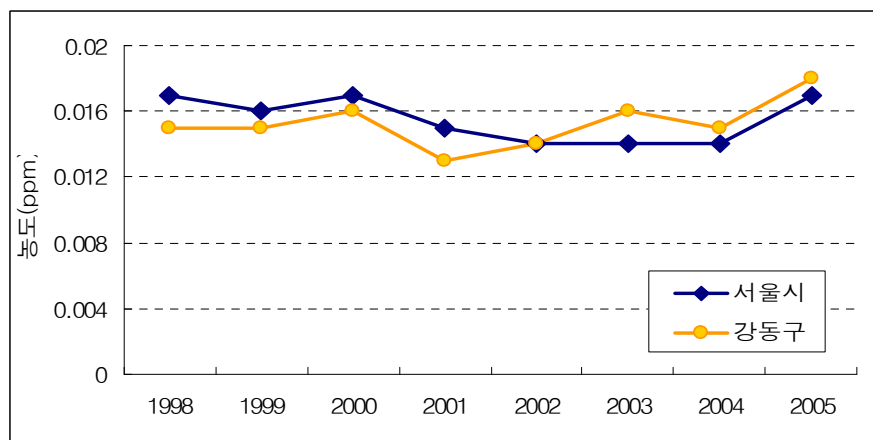


그림 46. 서울시 및 강동구의 연평균 O<sub>3</sub> 농도 변화  
(2015 강동구 환경보전계획, 2007)



## 마) 미세먼지(PM10) 오염도 변화

미세먼지(PM10) 농도는 서울시의 경우는 1995년부터 측정이 이루어지기 시작했는데 1998년을 기점으로 증가 추세를 보이다가 2002년 이후 감소하는 경향을 보이다가 2006(서울시  $61 \mu\text{g}/\text{m}^3$ )년 다시 증가하였다.

강동구의 경우는 미세먼지(PM10) 농도는 1998년부터 측정이 이루어지기 시작했으며, 전반적으로 서울시 농도보다 높게 나타났으나, 2002년 이후부터는 서울시 농도보다 낮게 나타났다. 특히 2004년과 2005년은 서울시 기준치보다 낮은 미세먼지 농도를 나타내었으나, 2006(강동구  $62 \mu\text{g}/\text{m}^3$ )년에는 기준치를 초과하였다.

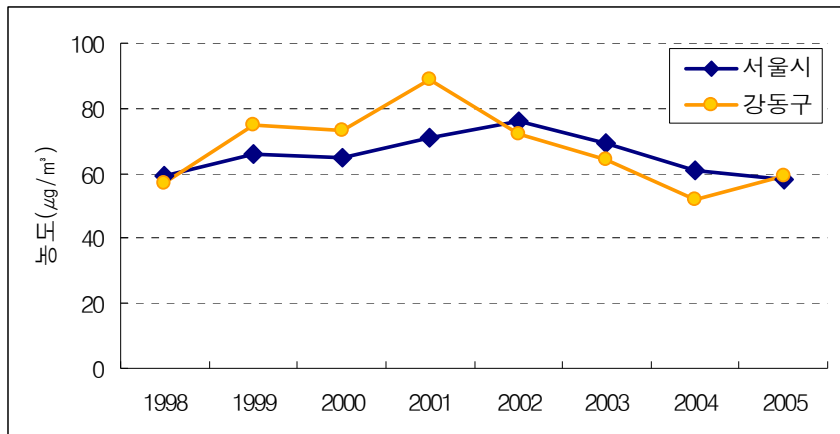


그림 47. 서울시 및 강동구의 연평균  $\text{O}_3$  농도 변화  
(2015 강동구 환경보전계획, 2007)

## 2) 강동구 수질 (Water quality)

고덕천의 수질은 2000년 이전에는 공업용수로도 사용할 수 없는 BOD  $8.6 \text{ mg/L}$ 로 5급수로 오염이 심각했으나 2007년 평균 농도는  $4.83 \text{ mg/L}$ 로 양호한 편이다

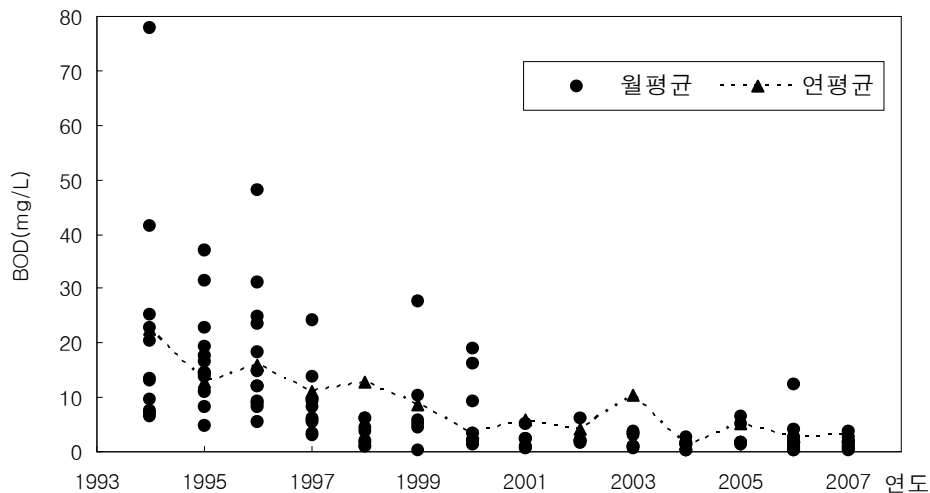


그림 48. 연도별 고덕천 BOD변화 추이

## 2) 상하수 관리 (Water and sewerage services)

강동구는 2005 년 12 월 현재 암사정수장 17 개동 (급수인구 79%)과 광암정수장 4 개동 (급수인구 21%)으로부터 수돗물을 공급받고 있으며, 지역에 따라 송수관로에서 직접공급되거나 광암배수지 등을 걸쳐 공급된다.

강동수도사업소가 강동구의 수돗물 공급 및 수도시설을 관리하고 있으며, 유수율은 2005 년 평균 90.9%이다. 강동구의 1 일 수돗물 사용량은 약 12 만㎥ 이며, 인구 1 인당 급수량은 약 263 ㎥/인·일, 가구당 급수량은 732 ㎥/가구·일 이다.

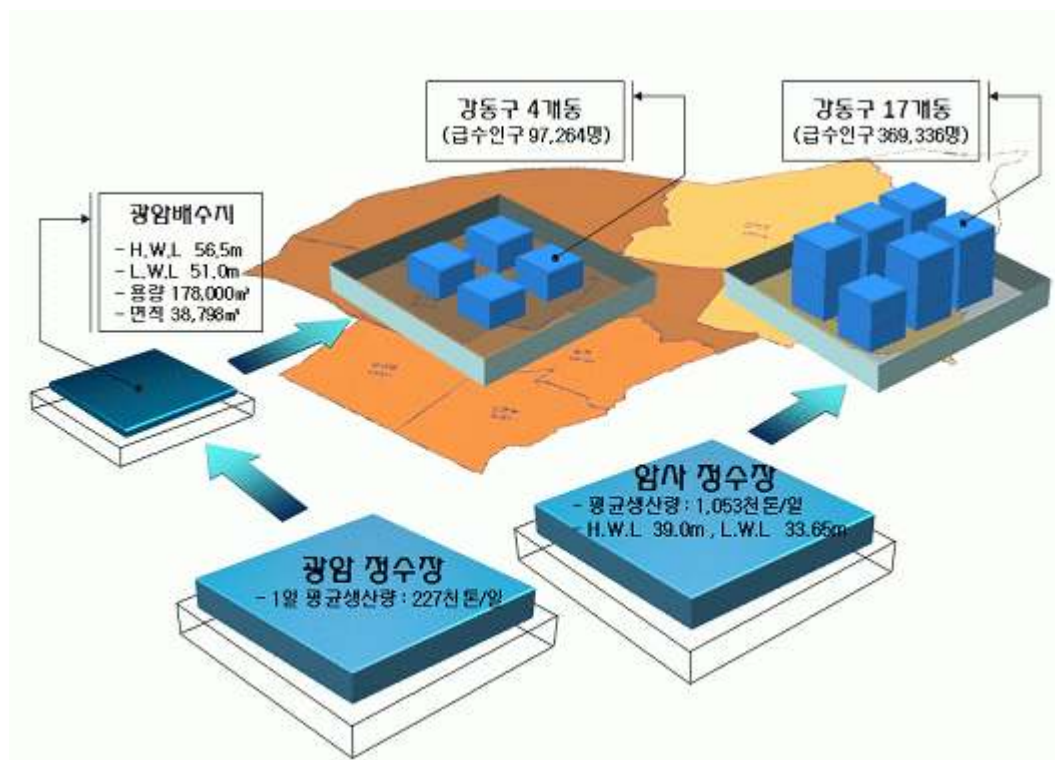


그림 49. 강동구 급수 흐름

## 3) 공원 현황

공원현황을 살펴보면 시관리 3 개소를 포함하여 86 개소에 총 면적은 약 2.87 ㎢로 강동구 전체면적의 11.6%를 차지하고 있다. 강동구 지정 공원녹지는 대부분 도시 외곽에 지정되어 있으며 도심 내부에 지정된 공원녹지 중 규모가 큰 공원녹지는 천호근린공원 1 개소뿐이다. 도시에 소규모 공원인 어린이 공원 53 개소가 곳곳에 산재되어 있었으나 어린이공원이 차지하는 비율은 강동구 전체면적의 0.35%에 불과하여 도심 녹지면적 확보에 기여하지 못하고 있다.

강동구의 1인당 공원면적은 6.22㎡, 생활권 공원면적은 2.92㎡다. 서울시 1인당 공원면적인 15.95(㎡/인)의 39% 수준이며, 서울시 생활권 공원면적인 5.19㎡와는 56.3% 수준이다.

표 8. 강동구 공원 현황

(2007년 1월)

구분	공 원 별		개소	면적(㎡)	시 설		미시설	
					개 소	면적(㎡)	개 소	면적(㎡)
	총 계		87	3,708,900.20	69	1,186,191.10	18	2,522,209.10
시관리 공원	소 계		4	2,031,810.80	1	107,379.80	3	1,924,431.00
	일자산도시자연공원		1	713,416.00		80,683.00	1	632,733.00
	천호근린공원		1	26,696.80	1	26,696.80		
	광장유원지 (한강시민공원포함)		1	1,181,500.00			1	1,181,500.00
	암사역사공원		1	110,198.00			1	110,198.00
구관리 공원	도시공원	소 계	74	1,391,335.00	60	1,075,556.90	14	315,778.10
		근린공원	18	1,263,404.50	13	1,004,626.70	5	258,777.80
		어린이공원	53	85,477.20	47	70,930.20	6	14,547.00
		수변공원	3	42,453.30	-	-	3	42,453.30
	기타 공원	소 계	9	285,754.40	8	3,754.40	1	282,000.00
		유원지(암사)	1	282,000.00	-	-	1	282,000.00
		마을마당	8	3,754.40	8	3,754.40	-	-

자료 : 서울특별시, 2007, 「공원현황」

동별 생활권 공원의 확보현황을 보면 상일동과 고덕동만 1인당 면적비율이 높고 나머지 동은 주민 1인당 공원면적이 매우 적은 편이다. 특히 암사동, 천호동, 길동, 둔촌동 지역은 공원면적이 매우 적은 것으로 나타났다.

공간적 분포를 보더라도 성내 2동, 둔촌 1동 등은 근린공원 및 어린이 공원 등 생활권 녹지가 거의 없기 때문에 상대적으로 녹지가 풍부한 상일동, 고덕동과의 편차가 커 '공간적 불균형'이 심각하다.

표 9. 동별 생활권 공원현황

구분	어린이공원		근린공원		합계		1인당공원면적	
	시설수	면적(㎡)	시설수	면적(㎡)	시설수	면적(㎡)	인구(인)	㎡/인
계	53	85,477.2	18	1,263,404.5	72	1,348,881.7	461,760	2.92
강일동	4	11,250.0	2	135,339.0	6	146,589.0	758	193.39
상일동	5	11,506.0	2	659,413.6	7	670,919.6	30,807	21.78
명일동	8	11,001.1	2	37,242.5	10	48,243.6	49,926	0.97
고덕동	6	10,717.5	9	410,331.2	15	421,048.7	42,686	9.86
암사동	6	9,820.6	2	11,040.8	8	20,861.4	60,160	0.13
천호동	13	15,258.7	—	—	13	15,258.7	99,796	0.35
성내동	6	9,717.7	1	8,928.8	7	18,646.5	74,975	0.25
길동	4	3,979.6	—	—	4	3,979.6	52,507	0.08
둔촌동	1	2,226.0	—	—	1	2,226	50,145	0.04

자료 : 서울특별시, 2007, 「공원현황」 \*인구는 2006년 12월 31일 기준

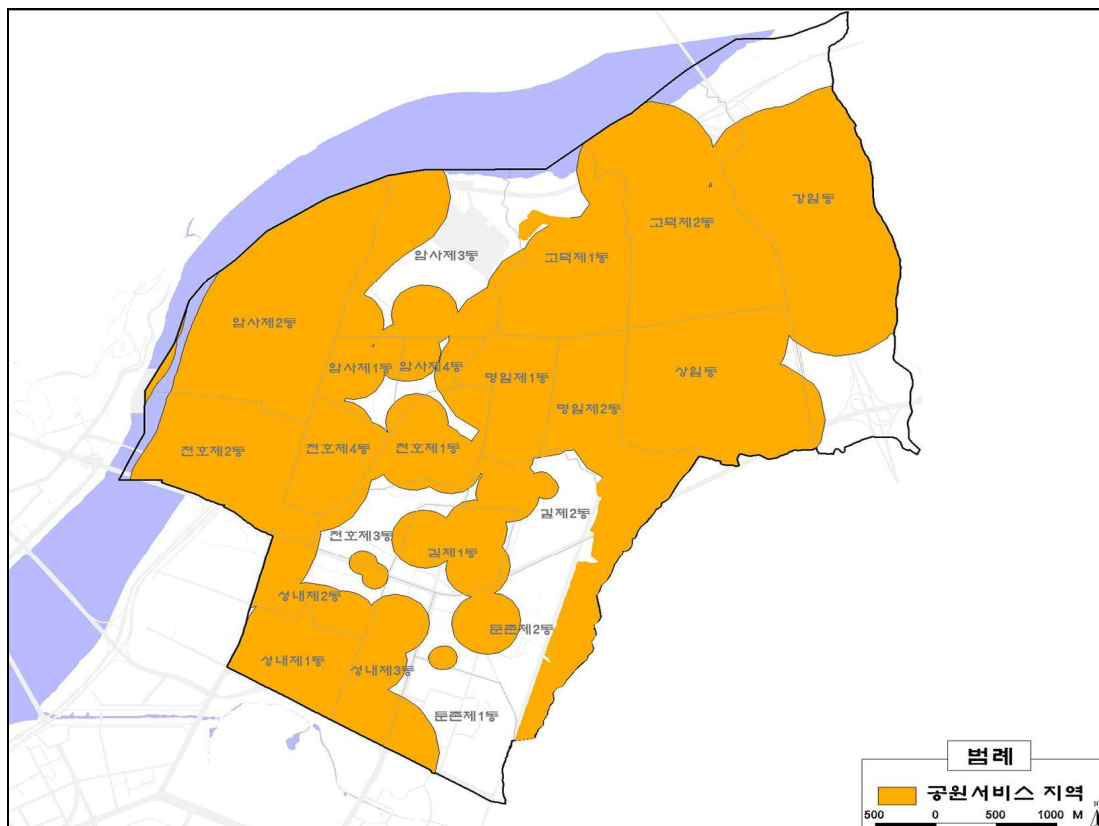


그림 50. 공원서비스지역 현황

## VII. 보건의료서비스

### 1. 보건의료서비스 현황

#### 1) 건강보험 가입자 수

강동구의 건강보험 가입자수는 직장가입자 44.2%, 지역가입자 47.3%, 공무원 및 교직원 사업장 가입자 8.5%이다.

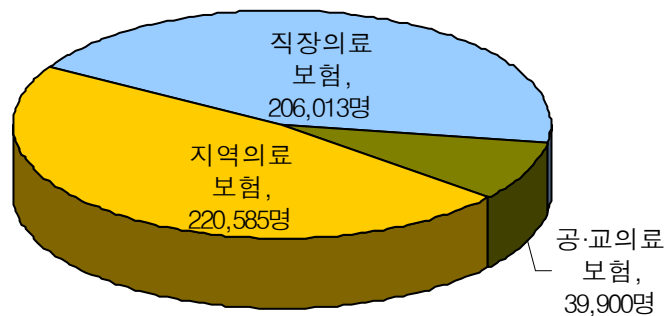


그림 51. 강동구 건강보험 가입자 수  
(2004, 국민건강보험공단)

#### 2) 의료급여 수

강동구의 의료급여 1종 수급자는 총 2,448명이며, 의료급여 2종 수급자는 2,677명이다.

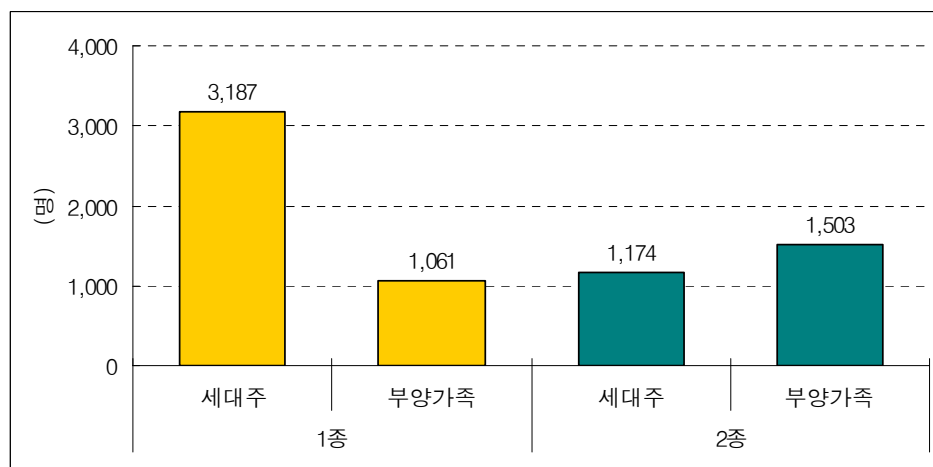


그림 52. 강동구 의료급여 수  
(2006 의료급여통계, 국민건강보험공단, 2006)

### 3) 관내·외 의료이용

2003, 2004, 2005 3개년에 걸쳐 지역내 의료기관 이용 환자에는 큰 변화가 없다.

표 10. 환자의 강동구내 의료기관 이용비율

구분		2003 년	2004 년	2005 년
지역 내 의료기관 이용	입원(%)	48.2	48.2	48.9
	외래(%)	72.1	72.5	73.4
지역 외 의료기관 이용	입원(%)	51.8	51.8	51.1
	외래(%)	27.9	27.5	26.6
계	입원(%)	100.0	100.0	100.0
	외래(%)	100.0	100.0	100.0

## 2. 보건소 서비스

### 1) 강동구보건소의 보건서비스



그림 53. 보건소의 업무 범위

구 분	사 업
보건위생관리	<ul style="list-style-type: none"> <li>- 식품위생업소 지도단속</li> <li>- 공중위생업소 지도단속</li> <li>- 식중독 예방사업</li> </ul>
건강증진서비스	<ul style="list-style-type: none"> <li>- 임산부 영유아 건강관리</li> <li>- 여성과 어린이 건강증진</li> <li>- 예방접종사업</li> <li>- 전염병예방관리</li> <li>- 건강한 지역사회조성</li> <li>- 만성질환관리</li> </ul>
보건의료서비스	<ul style="list-style-type: none"> <li>- 취약계층 의료비 지원</li> <li>- 질병예방 건강관리</li> <li>- 치매관리</li> <li>- 정신건강관리</li> </ul>

### 1) 보건소 이용 경험률

보건소 이용 경험률은 27.7%로 서울시 25.4%에 비해 높다. 보건소는 ‘비용저렴’, ‘근거리’, ‘타기관에 없는 차별화된 서비스’가 이용의 주된 이유로 나타났다.

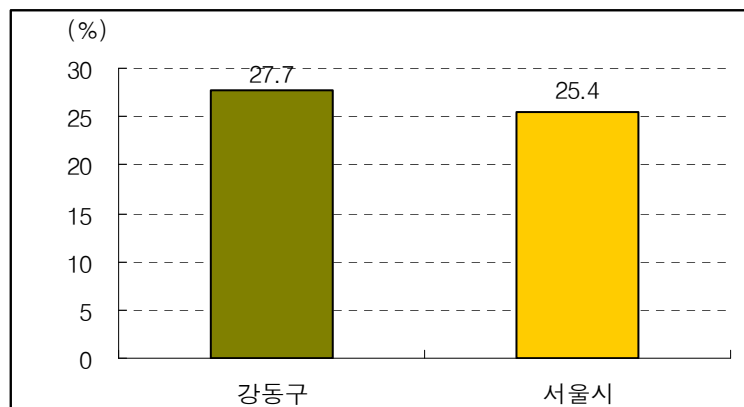


그림 54. 강동구와 서울시의 이용 경험률  
(자료: 제3차 서울시민보건지표조사, 2006)

### 2) 보건소 의료서비스 인지율

건강검진, 일반진료 인지율이 서울시에 비해 현저히 낮으며, 예방접종, 전염성 질환 관리, 보건교육순으로 인지하고 있다. 서울시 전체 보건소 의료서비스 인지율을 예방접종, 전염성질환관리, 건강검진 순이다.

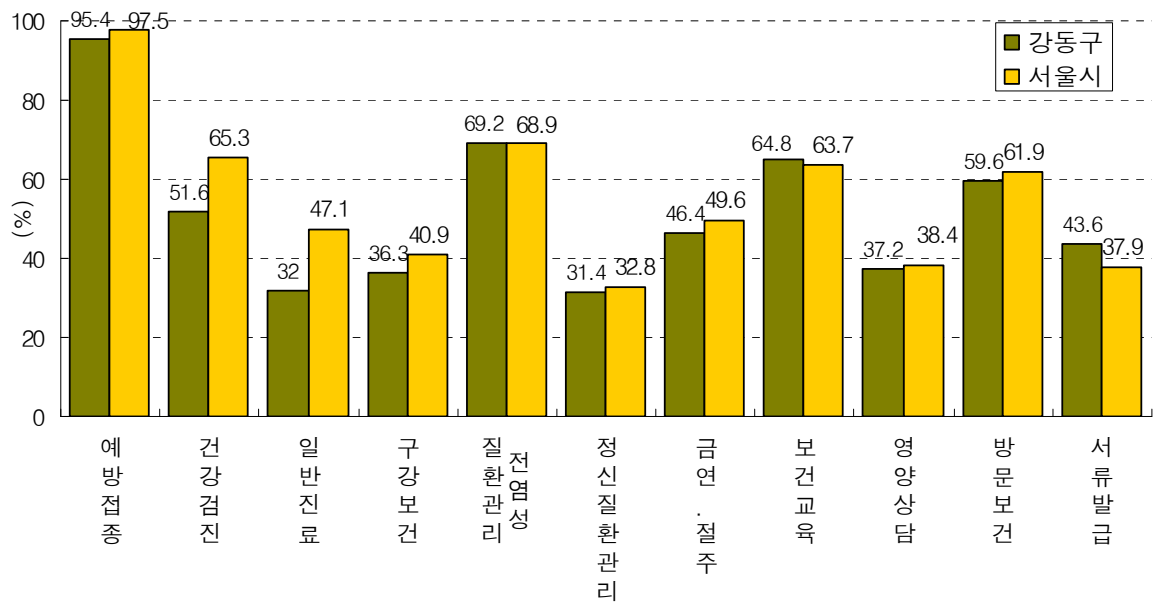


그림 55. 강동구민과 서울시민의 의료서비스 인지도  
(자료: 제3차 서울시민보건지표조사, 2006)

### 3) 보건소 이용 만족도

보건소 이용 만족도는 5점 만점에 3.8점으로 서울시 평균 3.6점보다 높다.

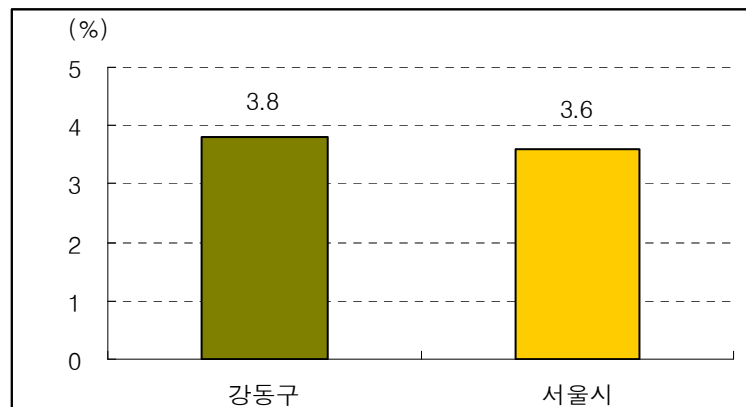


그림 56. 강동구와 서울시의 보건소 이용만족도  
(자료: 제3차 서울시민보건지표조사, 2006)